

# Veselsko Třeboňsko Vitorazsko 2023



**Poznejte  
tajemství selského  
baroka a Blat**  
str. 6

**Vitorazskem až  
k chlumskému  
zámku**  
str. 18

**Za tajemstvím  
třeboňského  
divadla**  
str. 23



# Vážení čtenáři,

právě listujete druhým ročníkem novin turistické oblasti Třeboňsko, rozprostírající se na území Veselska, Třeboňska a Vitorazska. Nechtě jsou vám naše články inspirací k výletům po naší jedinečné krajině, která skýtá mnoho možností k trávení dovolené. Vydejte se objevovat místa opředená historií, přírodní krásy i tajuplná zákoutí. Ale především se s námi vydejte za zábavou pro celou rodinu. Připravili jsme si pro vás tipy na zajímavé památky a cíle, které byste rozhodně neměli minout. Nechybí ani inspirace k výletům na kole i pěšky a také tipy na kulturní akce, které stojí za návštěvu.

**□ Barbora Bicková**  
produktová manažerka  
Turistické oblasti Třeboňsko, z.s.

Stáhněte si aplikaci  
Průvodce Třeboňskem  
a vydejte se s námi poznávat  
krásy turistické oblasti  
Třeboňsko



Google play



App store



Státní zámek Třeboň	04
SuchdolFest	05
Poznejte tajemství selského baroka	06
Zámecká lékárna v Třeboni v roce druhém	07
Výprava do jiných světů	08
Za přírodními památkami Vitorazska	09
Pohádkový svět za zdmi Domu Štěpánka Netolického	10
Informujte se aneb Třeboňské infocentrum je tu pro vás	11
Nejkrásnější vyhlídky aneb Prohlídky věže staré radnice	12
Obec Řípec slaví 660 let od první písemné zmínky	13
No Name i Petr Kolář rozezní Veselské slavnosti 2023	13
Stopětka přináší radost i v druhé sezoně	14
Pěkná jako panenka	15
Staňkov – váš cíl pro letní dovolenou	16
Tip na výlety – K rybníkům a pískovnám na Třeboňsku	17
Tip na výlet – Vydejte se na kole podél řeky Lužnice	17
Pěší výlet: Vitorazskem až k chlumskému zámku	18
Rok 2023 v Blatském muzeu ve Veselí nad Lužnicí	19
TŘEBOŇ 2023 – Nechte se inspirovat	20
Dominanta náměstí ve Veselí nad Lužnicí opět patří městu	22
Za tajemstvím třeboňského divadla	23
České Velenice stoleté a sportovní	24
Ať je léto nebo zima, na pískovně je vždycky prima	25
Krajina zrozená z vody potřebuje naši péči a ochranu	26
Návštěvníky Veselí nad Lužnicí na nádraží vítá originální výmalba	27
Cyklokrosoví závodníci zabojují o tituly ve Veselí nad Lužnicí	27
Ahoj na Lužnici!	28
Rekreační triatlon Betonový muž a žena slaví čtyřicítku	28
Dvory nad Lužnicí	29
Jak si užít rodinný výlet do Třeboně naplno? Máme návod!	30
Jihočeská dechovka v obci Brand-Nagelberg	32
Svatební cesta do Jiljí přes Suchdol	34
Vítejte v Muzeu lidové architektury jižních Čech	35
Výletuj po Třeboňsku a soutěž o hodnotné ceny!	36
Ubytovatelé na Třeboňsku	37
Třeboňsko s dětmi aneb soutěž o věcné ceny pro malé návštěvníky	38
Vyřešte heslo infocenter	38



# Státní zámek Třeboň

**Renesanční zámek z 16. století stojí v historickém centru města Třeboně a jedná se o čtvrtý největší zámecký komplex v naší zemi. Návštěvníkům nabízí celoroční provoz.**

Zámek byl sídlem posledního z Rožmberků, Petra Voka, který zde prožil devět let svého života. Poté, co ve zdech treboňského zámku v listopadu roku 1611 vydechl naposledy, vystřídal se zde několik majitelů. Posledními soukromými vlastníky treboňského panství byli Schwarzenbergové, kteří si ze zámku udělali svou vánoční rezidenci. Tyto dva významné rody jsou připomínány prohlídkovými okruhy „Rožmberské renesanční interiéry“ a „Soukromá schwarzenberská apartmá“.

V létě mohou turisté navštívit také třetí trasu, na které si prohlédnou prostory konírny, psí kuchyně a podzemní chodby – kasematy.

Kromě stálých prohlídkových okruhů nabízí zámek i další akce. V létě lze navštívit zábavné hrané prohlídky s kvízem „O poklad Petra Voka“, divadelní představení a koncerty na zámeckém nádvoří, či vystoupení šermířů a ukázky historických tanců. V adventním období budou probíhat speciální komentované prohlídky vánočně vyzdobených interiérů a pro velký úspěch zopakujeme také kostýmované prohlídky „Poslední knížecí Vánoce“. No-

vinkou letošních Vánoc pak budou adventní trhy na zámeckém nádvoří.

Při návštěvě treboňského zámku mohou lidé využít i možnost procházky či odpočinku v rozlehlém zámeckém parku. V areálu je hostům k dispozici také kavárna, cukrárna, krčma a pizzeria. V letních měsících rodiny s dětmi ocení stálou výstavu vodníků a strašidel v zámeckém sklepení. V letních měsících budou moci návštěvníci obdivovat expozici minerálů, fosilií a šperků v zámecké Galerii. Sezónu pak ukončí již tradiční vánoční výstava.

Treboňský zámek je také oblíbeným místem pro konání svateb. Pro tento účel je k dispozici altán v zámeckém parku či historický Schwarzenberský sál.

V nabídce je také možnost pronájmu prostor pro konání kulturních a společenských akcí či rautů.

Pro méně náročné hosty je k dispozici ubytování v Zámeckém hostelu. Podrobné informace o provozní době, akcích i možnosti ubytování najdete na webových stránkách [www.zamek-trebon.cz](http://www.zamek-trebon.cz).

□ Erika Suchanová

## Bylinky od Světa

V historických prostorách na zámku Třeboň (vedle Pizzerie Macondo) vyrábím široký sortiment bylinkových a ovocných sirupů. Suroviny zpracovávám ručně s nejvyšší pečlivostí. Zakládám si na spolupráci s regionálními farmáři a pěstiteli.

Kdo ocení výjimečný chuťový zážitek, věří v sílu bylin a hledá smysluplný dárek z Třeboně - navštíví náš regionální bylinkový obchod (hned vedle výroby). Sortiment je široký - sirupy, džemy, bylinné čaje a tinktury, karamel, chilli produkty, koření, bylinné masti a přírodní kosmetika.

Ucelenou nabídku našeho obchodu najdete na e-shopu:

[www.bylinkyodsвета.cz](http://www.bylinkyodsвета.cz)

Tel: 731 112 046

### Letní otevírací doba:

červen ÚT-SO: 10-12, 13-17

červenec, srpen ÚT-NE: 10-12, 13-17

Lada Čuříková

# SuchdolFest

SuchdolFest patří mezi oblíbené hudební akce pořádané městem Suchdol nad Lužnicí v letním období. Letos se koná jubilejní 10. ročník.

Formát festivalu se proměňoval. V posledních letech na dvoudenním hudebním festivalu obvykle vystupuje okolo šesti kapel různých žánrů. V minulých letech to byly například kapely Sto zvířat, Circus Problem, Limetal, Jaksi Taksi, Volant, Hudba Praha band, Kohout plaší smrt, Pekař, Anna K., Kurtizány z 25. Avenue atd. Prostor je také pro kapely začínající nebo regionální.

Atmosféru této akce vám přiblíží připojená fotogalerie.



## Pozvánka:

7.–8. 7. 2023

## SuchdolFest 2023

Stage u kulturního domu  
Pořádá Město Suchdol nad Lužnicí

Pátek:

**Náhodný výběr**

[www.nahodnyvyber.cz](http://www.nahodnyvyber.cz)

**Prohrála v kartách?**

[www.prohrala.cz](http://www.prohrala.cz)

Sobota:

**Katarína Knechtová**

[www.katarinaknechtova.com](http://www.katarinaknechtova.com)



# Poznejte tajemství selského baroka

**Blata vymezuje od okolních národopisných regionů typická lidová architektura známá jako selské baroko. Charakteristická je pro něj štuková výzdoba fasád na průčelí a barevnost. Mezi nejstarší blatské zděné stavby se řadí sýpky neboli špejchary. Neméně významným atributem Blat je lidový kroj.**

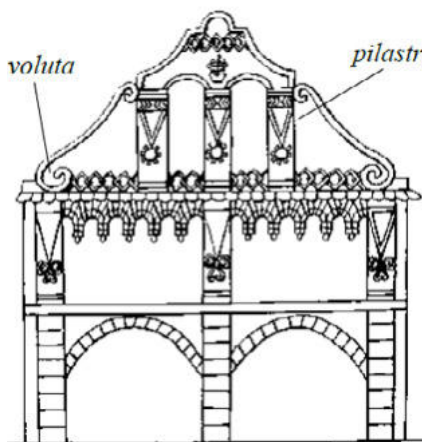
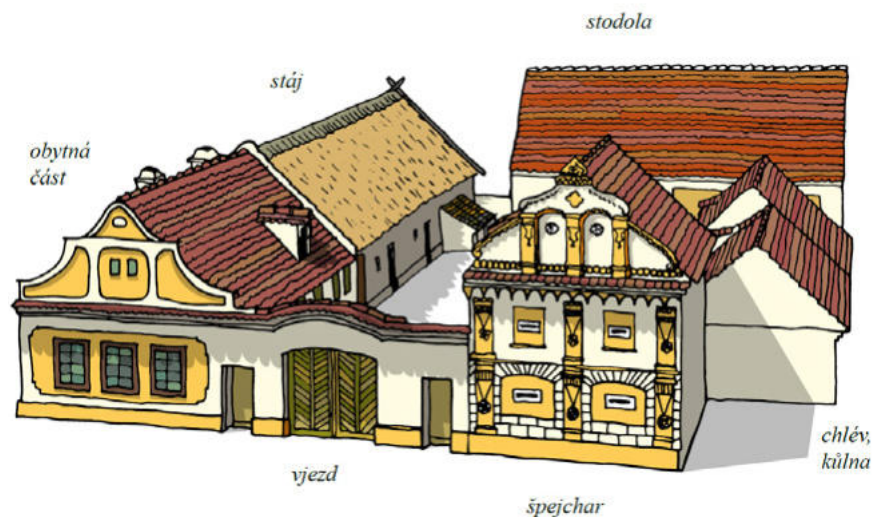
Jihočeská Blata z etnografického hlediska tvoří tři subregiony: třeboňská Blata (v okolí Třeboně a Lomnice nad Lužnicí, zbudovsko-hlubocká Blata (též „malá“, v okolí Zbudova a Hluboké n. V.) a soběslavsko-veselská Blata (též „velká“ či „pšeničná“). Jádrem posledního zmiňovaného subregionu představují obce Sviny, Borkovice, Mažice, Zálší, Klečaty, Komárov, Svinky, Vlastiboř, Záluží u Vlastiboře, Vesce a Dráčov.

Typickým rysem Blat je lidová architektura. Mezi hlavní znaky štukové výzdoby patří pilastry (zdobné sloupky), protínající se kroužky, střapce (ornamenty) jako věnečky, srdíčka, stromy života aj. Kromě lidové architektury je dalším identifikačním znakem této etnografické oblasti zdejší lidový kroj. Jinak se oblékaly svobodné a jinak vdané ženy. Blatský kroj se na první pohled od ostatních svátečních krojů naší republiky odlišuje především pokrývkou hlavy vdané ženy. Poutavou expozicí zachycující tradiční život na Blatech nabízí Blatské muzeum ve Smrčkově domě v Soběslavi. Tradici blatských krojů udržuje Sdružená obec Baráčníků Vitoraz z Veselí nad Lužnicí. Díky jejich péči lze kroje vidět na řadě kulturních akcí na Veselsku.

Malebná rovinatá krajina protkána sítí cest mezi vesnicemi, ve kterých můžete objevovat zapomenuté lidové umění a získávat poznatky o lidském umu a tradicích, přímo vybízí k putování na kole. Na následujících řádkách vám nabízíme pohodový cyklovýlet známý pod názvem Greenway selského baroka.

Trasa: Veselí n. L. – Žišov – Borkovice – Mažice – Zálší – Klečaty – Komárov – Svinky – Vlastiboř – Záluží – Dráčov – Žišov – Veselí n. L.

Na trase dlouhé 35 kilometrů navštívíte malebné vesničky, kde na vás dýchne dobová atmosféra. Prohlédnete



si krásně zdobené štíty blatských domů, sýpky a typická selská stavení. Při průjezdu Borkovicemi stojí za to navštívit Naučnou stezku Borkovická blata. Jsou to nejsevernější rašeliniště Třeboňské pánve. Prochází přírodní rezervací se specifickou faunou a flórou. Typickou dřevinou je borovice blatka, v jarním a letním období je možné vidět unikátní rojovník bahenní. Blata jsou oázou ptac-

tva, hmyzu, motýlů a vážek. Po cestě vás překvapí mažická náves, která patří k nejpoezičtějším na Blatech. V obci lze navštívit Mažickou naučnou stezku, kde se na jednotlivých zastaveních dozvíte informace o životě na Blatech a na jedné ze zastávek se osvěžíte vodou z místního pramene. Za zmínku také stojí například obce Zálší, Komárov či Záluží u Vlastiboře. Tam určitě navštívte Blatskou kovárnu ve stavení čp. 1 s národopisnou expozicí doplněnou o výstavu starožitných loutek. Nelze určit nejhezčí vesnici na Blatech, všechny mají své kouzlo, své typické znaky (štíty, špejchary a návsi).

Na trasu můžete vyrazit kdykoli během roku, ale pokud jste příznivci jarních cykloturistických akcí, na jednu vás zveme. Infocentrum města Veselí nad Lužnicí každoročně v květnu pořádá cyklojízdu a pochod blatskou krajinou Jaro na Blatech. Účastníci si mohou Greenway selského baroka projet, a ještě mohou ve slosování vyhrát zajímavé ceny.

# Zámecká lékárna v Třeboni v roce druhém

**Zámecká lékárna pokračuje v roce 2023 s nabitým programem. Z návštěvy si odnesete nezapomenutelné zážitky.**

Máme za sebou první rok. Rok plný očekávání, zkoušek, úspěchů a přešlapů, testování návštěvníků, průvodců i nás všech, kdo Lékárnu tvoříme. V roce 2022 jsme nabídli přes 40 akcí, koncerty, divadla, prohlídky, hostiny, dobročinné akce, vánoční adventní akce. Z návštěvníků jsme nabrali inspiraci k dalšímu pokračování a dům si sám řekl co snese ve svých útrokách.

V roce 2023 jedeme podle původních plánů a k již vyzkoušeným zážitkům přidáme něco nového. Čekají nás prohlídky okruhu Petr Vok. Kromě samotné Jeho Milosti se budete moci i nadále potkávat s hofmistry Vokova fraucimoru ve speciálně upravené prohlídce o oblékání, chování, ženách ve společnosti, ale i hygieně či běžných věcech. Novinkou budou

prohlídky s Václavem Březanem a Bílou paní. Václav Březan vás osobně provede částí expozice a výklad bude více zaměřen na rožmberskou knihovnu, uměleckou komoru, obrazy. Máme připravené také noční hrané prohlídky s hereckým týmem v představení „Jak se pan Petr Vok na Třeboň stěhovatí ráčil“. Příběh, který vás vtáhne do děje a zamilujete se do historie..

Jídlo se chceme věnovat i v doprovodném programu. A bude to vždy malý exkurz do země, které ovlivnily dobu 16. a začátku 17.stol. Gastronomie a víno Španělska, Itálie, Francie nabídne kromě kulinařských zážitků i herecké skeče

a setkání s významnými postavami jednotlivých zemí. Kromě toho chystáme vinné nádvoří. Jistě velkým magnetem bude zážitek v podobě renesanční hostiny s bohatým programem, hudbou, tanečnicemi v září.

Nezapomněli jsme ani na děti. Těm většinou věnujeme prostory naší

worldmusic. A možná se dočkáme i hvězd.

V kavárně v přízemí vystavujeme prodejní obrazy, v roce 2023 představíme Danielu Šafránkovou se svými specifickými obrazy a rok ukončí Petra Lemonnier, naše dvorní výtvarnice a spolupracovnice.

Snad největší úspěch u návštěvníků zaznamenaly odborné přednášky. Protože se nám daří oslovit skutečné kapacity v oboru, jsou přednášky vždy plné a je nutné na ně kupovat vstupenky předem.

A když už budete intelektuálně uspokojeni, můžete odpočívat v červeném křesle v kavárně u dobré kávy nebo u zákusku naší výroby. Originální suvenýry, které vyrábějí pro nás malí výrobci převážně z bývalého rožmberského dominia vám doma připomenou, že v Zámecké lékárně se nenuďte nikdy a při každé návštěvě můžete objevit něco nového. Knihu, originální dárek, prohlídku....

Zámecká lékárna je otevřena celoročně. Sledujte náš web pro přesné časy v jednotlivých měsících.

Na webových stránkách [www.zltrebon.cz](http://www.zltrebon.cz) se zaregistrujte do odběru novinek a budete mít přehled o našem dění z první ruky.

Rádi u nás přivítáme i skupinové zájezdy, teambuildingy, akce na míru. Umíme připravit balíček, umíme krásný svatební obřad, umíme zázemí pro reprezentační akce.

□ Lenka Želivská  
[www.zameckalekarnatrebon.cz](http://www.zameckalekarnatrebon.cz)



půdy, od 12.6. je zde možno vidět výstavu „Hlvolamy, hry a kouzla.“ Vše je hravé „sahací“ a zábavné. Program pro děti doplní v hlavní sezóně pohádka či vystoupení každou středu na našem nádvoří.

Koncerty se setkaly s velkým zájmem a proto i je zařadíme do programu. Letní sezóna nabídne koncerty pod platanu s naší oblíbenou dramaturgií

Prohlídky Galerie buddhistického umění ve vodárenské věži

# Výprava do jiných světů

**Cestujete rádi? Pak vzhůru do exotiky - do vzdálených světů Mongolska, Tibetu a Číny! A nemusíte ani vytáhnout paty z Třeboně! Stačí se vypravit na Kopeček k vodárenské věži.**

**N**ení to věž ledajaká. Je opravdovým evropským unikátem! Je zároveň technickou památkou, uměleckou galerií a rozhlednou v jednom a skrývá netradiční propojení dvou světů.

V rámci komentovaných prohlídek se dozvíte mnohé o historii této cenné stavební kulturní památky, o jejím slavném autorovi Janu Kotěrovi i o evropsky unikátní expozici obrazového umění Mongolska, Tibetu a Číny, kterou ve svých útroběch skrývá.

O současnou podobu interiéru a expozici Galerie buddhistického umění se zasloužil treboňský rodák Milan Klečka. Jeho sbírka asi 140 artefaktů je nyní v majetku Národního muzea - Náprstkovy muzea asijských, afrických a amerických kultur.

Třicet dva metrů vysoká dominanta poskytuje také daleké výhledy do kraje.

Vystoupat do bývalého vodojemu či až do samé lucerny věže letos můžete v rámci komentovaných prohlídek od května do září.

Turistické informační centrum vás zve také na mimořádné kulturní akce, které pořádá ve spolupráci s treboňským Asijským kulturním centrem

a Národním - Náprstkovým muzeem.

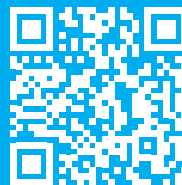
Po prohlídce můžete relaxovat v protějším meditačním parku „Zahrada soucitu“ se sochou ženského bódhisattvy uzdravení a soucitu Kuan-jin.

□ **Michaela Kajerová**  
Vstupenky, rezervace a další informace  
Turistické informační centrum,  
Masarykovo náměstí 1, Třeboň  
+420 384 721 169, +420 724 064 504,  
tic@itrebon.cz, www.itrebon.cz



**Chcete se podívat do věže virtuálně?**

Pak pro vás máme spot na YOU TUBE: Vodárenská věž - Propojení dvou světů:



Toulavá kamera odvysílala reportáž o vodárenské věži 4. září 2022. Tento díl je k dispozici na iVysílání na stránkách ceskatelevize.cz



**Máte zájem o procházky městem či do okolí?**

Turistické informační centrum pro vás připravilo brožury Procházky městem a Procházky za branami. V tištěné podobě si je můžete zdarma vyzvednout v infocentru. Mají i svou elektronickou verzi ke stažení a také webovou verzi s možností využití pro mobilní zařízení. Vše najdete na webu itrebon.cz.



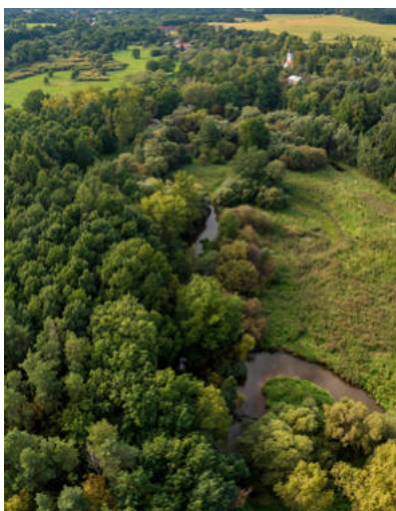
# Za přírodními památkami Vitorazska

Území v povodí horní Lužnice skýtá tajuplná zákoutí zapomenutých osad, po kterých často zůstaly jen pozůstatky studní či sotva patrné základy domů, rozlehlé lesy a louky s pasoucím se dobyt看em, zatopené pískové doly či pro místní krajinu poměrně divokou říčku Dračici.

Vitorazsko je oblast na pomezí Třeboňska, Novohradska a dolnorakouského Waldviertelu. Název je odvozený od hradu Vitoraz (něm. Weitra), založeném v první polovině 9. století knížetem Vitoradem na území Dolního Rakouska. Vitorazsko skýtá klidné prostředí s nižší hustotou osídlení, než jakou vidíme v sousední části Třeboňska. Je také dobře dostupné vlakem, kterým se snadno přepravíte spolu s kolem. Pro cyklistiku je tu tedy ideální prostředí.

## Jaké přírodní zajímavosti lze tedy na Vitorazsku vidět?

- **PR Krabonošská niva:** Přírodní rezervace byla vyhlášena roku 1998 kolem toku řeky Lužnice. Mokřady a luka v rezervaci jsou domovem řady vzácných či ohrožených druhů.
- **řeka Lužnice:** Řeka pramení v rakouské části Novohradských hor, její tok o celkové délce 199 km je klidný a křivolaký. Zejména v úseku od Nové Vsi po Suchdol nad Lužnicí se zachoval přirozený tok s meandry a slepými rameny.
- **PR Horní Lužnice:** Přírodní rezervace byla vyhlášena roku 1994 na 16 km dlouhém úseku řeky Lužnice s řadou slepých ramen a tůň. Je jedním z posledních nížinně meandrujících toků na území Čech. Z flóry rostoucí v rezervaci zmiňujeme např. kosatec žlutý, puškvorec obecný, protěž bahenní či bleduli jarní. Mokřady kolem říční nivy jsou významným útočištěm řady druhů. Doposud byl potvrzen výskyt 168 druhů obratlovců, z toho 19 druhů ryb, 10 druhů obojživelníků, 5 druhů plazů, 109 druhů ptáků a 25 druhů savců. Pro zajímavost uvedeme např. ledňáčka říčního, vydru říční, skokana štíhlého či hohola severního.
- **pískovna Halámky:** Pískovna slouží primárně k těžbě šterkopísku. Na



PR Krabonošská niva

dvou březích je však možné provozovat také rybolov.

- **rybníky Horní Kočvarů a Dolní Kočvarů.** Rybníky Kočvarů tvoří kaskádu dvou rybníků, po naplnění dochází k odtoku vody z Horního do Dolního Kočvarů. Dolní Kočvarů má ve spodní části vytvořenou odtokovou stoku, kterou po naplnění rybníka odtéká přebytečná voda přes silně podmáčenou louku do Dračice. Dolní hráz rybníka Dolní Kočvarů je vytvořená na terase řeky Dračice.
- **řeka Dračice:** je pravostranným přítokem řeky Lužnice a pramení nedaleko osady Kaproun na Novobystřicku. Řeka má v některých částech charakter horského toku s řadou peřejí. Výskyt vzácných druhů při březích této řeky vedl roku 1998 k vyhlášení Přírodní rezervace Dračice.
- **PP Pískovna u Dračice:** Přírodní památka nacházející se v prostoru bývalé těžebny šterkopísku byla vyhlášena roku 2001 na ploše 7,96 ha. Díky těžbě byly odkryty unikátní geo-

logicko-geomorfologické jevy a na dně pískovny vznikly drobné mokřady s výskytem ohrožených druhů rostlin i živočichů. Mezi známější druhy patří např. ropucha krátkonohá, skokan štíhlý, rosnička zelená, zmijs obecná či ještěrka obecná. Bylo zde zjištěno také několik druhů střevlíka. Území je po obvodu označeno předepsaným způsobem a je přístupné po veřejných cestách pěším návštěvníkům a cyklistům. V jeho středu je umístěna informační tabule. Nejvhodnější přístup je po polní cestě z křižovatky silnic Tušť - osada Paris - Rapšach a Rapšach - Františkov. Místo je tak napojeno na frekventované cykloturistické trasy jižního Třeboňska.

- **PR Na Ivance:** Rezervaci vyhlášenou roku 1998 tvoří 7 km dlouhý tok řeky Lužnice a s krátkým úsekem řeky Dračice při jejím ústí. Vzhledem k nedaleké přírodní rezervaci Horní Lužnice je i zde pravděpodobný výskyt některých druhů bezobratlých.
- **Velká pískovna.** V oblasti probíhala od 70. let těžba šterkopísku, po jehož vytěžení se pískovny samovolně zaplnily vodou. Tuštská pískovna je ideální pro rodiny s dětmi, kromě písčiny pláží se zde nachází také restaurace a dva kempy.
- **NPR Žofinka:** Národní přírodní rezervace byla vyhlášena roku 2013. Jedná se o přechodové rašeliniště tvořené přirozeným rašeliništěm a rašelinným lesem. Hlavním předmětem ochrany jsou blatkové a rašelinné bory. Z flóry rostoucí v rezervaci je to zejména borovice blatka, rojovník bahenní, borůvka černá, brusinka obecná, vřes obecný ad. Faunu tvoří typičtí obratlovci obývající lesní porosty, vyskytuje se zde celkem 42 druhů. Z bezobratlých jsou to především pavouci a některé druhy brouků. Území rezervace není veřejnosti přístupné.
- **PP Žofina Huť:** Přírodní památka ležící poblíž Nové Vsi nad Lužnicí je domovem chráněného Modráka bahenního.

# Dům Štěpánka Netolického

## Ta pravá zábava pro celou rodinu

**Dům Štěpánka Netolického je historický objekt v centru města Třeboně. Po rekonstrukci v roce 2016 se otevřel veřejnosti. Součástí domu je Stálá expozice rybníkářství, výstavní galerie s krátkodobými výstavami a prodejní galerie s uměleckými předměty mnoha výtvarných stylů.**

**T**o ovšem nevystihuje zážitky, za kterými by k nám návštěvníci měli zavítat. A tak se nabízí otázka, proč se do Domu Štěpánka vydat, komu je to, co uvnitř nabízí, určeno?

Od dubna tohoto roku se každou středu v měsíci můžete těšit ve Stálé expozici Domu Štěpánka Netolického na pravidelné komentované prohlídky. Dozvíte se při nich o historii stavitelství rybníků a Zlaté stoky, o životě, díle a domě slavného rybníkáře Štěpánka Netolického. Děti si zde mohou vyzkoušet vyměřovat rybník nebo přepouštět živou vodu ze Zlaté stoky do rybníků. Také se dozví, jak se rybník vlastně staví. Pro ty nejmenší děti je připraven razítkovací koutek s obrázky zvířátek, nový exponát ryb a puzzle rybníků na Třeboňsku. Právě dětem jsou určeny zábavné edukační listy, ve kterých hledají odpovědi na zvědavé otázky. Pro školy jsou tyto listy rozděleny podle věkových kategorií.

Dětem je letošní rok velmi příznivý. To neznamená, že s sebou nemohou vzít i dospěláky. Výstava Pohádkový svět Jindry Čapka, která proběhne od 2. dubna do 24. června je pro děti ušitá na míru. Tvůrci výstavy připravili ve spolupráci s Jindrou Čapkem světově uznávaným ilustrátorem převážně dětských knížek hravé kartičky i malování pro děti. Děti se tak stanou součástí pohádek, které zde uvidí. Kdo by neznal Jeníčka a Mařenku, Kubulu a Kubu Kubikulu s milým kamarádem medvídkem, Barbuchu strašidlo či neposedného panáčka Pinocchia a další pohádkové postavičky.

Letní sezónu osvěží nová výstava



věnovaná Třeboňské rybníční krajíně a 140. výročí Slatinných lázní v Třeboní. Příznačný název výstavy ...a do plavek napovídá, že vody bude v Domě Štěpánka Netolického dost i od 4. 7. do 24. 9., ikdyž nezaprší.

Závěr roku od 1. října do 17. prosince bude patřit kouzlu černobílé fotografie předního světově uznávaného autora dokumentární fotografie Václava Chocholy a jeho přítele výtvarníka Zdenka Seydla, mimochodem rodáka

Třeboně. Právě proto si v sérii více jak 10 výstav věnovaných 100. výročí narození fotografa vybrali Blanka a Marek Chocholovi Dům Štěpánka Netolického. Oba dlouhodobě spravují rodinný rozsáhlý archiv Václava Chocholy. Pro děti bude připraven k výstavě doprovodný program.

Podrobnosti ke všem výstavám, aktivitám pro děti i dospělé najdete na facebooku i webu. Udělejte si k nám rezervace na prohlídky pro školy, letní tábory a skupiny.

**Přijďte se unášet do Domu Štěpánka Netolického na kouzelném koberec příběhů a dobrodružství každý den.**

□ Jana Vítková

[www.dumstepankanetolickeho.cz](http://www.dumstepankanetolickeho.cz)

Facebook [Dům Štěpánka Netolického](#)

+420 380 130 004

# Informujte se

## aneb Třeboňské infocentrum je tu pro vás

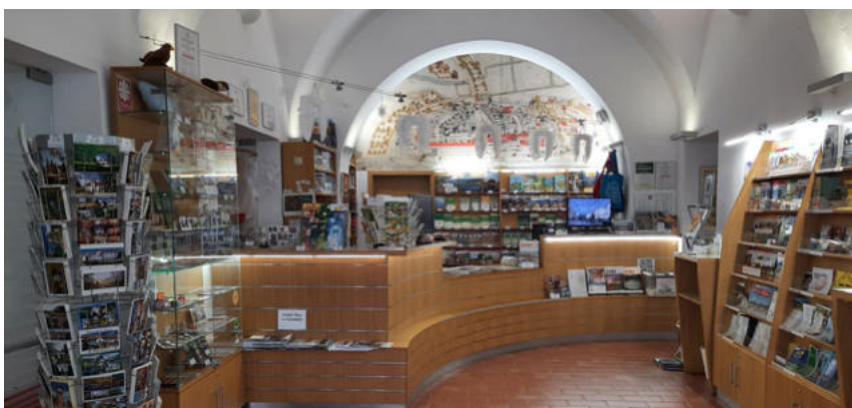
S rdečně vás zveme do příjemných a reprezentativních prostor v historické budově Staré radnice na Masarykově náměstí. Proč ale dnes v době virtuální reality a on-line služeb chodit do ička?

1. Od vstřícného a zkušeného personálu získáte cenné a podrobné informace a tipy k příjemnému pobytu i aktivní dovolené.
2. Poskytneme vám kompletní informační servis o městě a regionu.
3. Vyberete si z bohaté nabídky služeb a propagačních materiálů.
4. Chcete si něco koupit na památku? Máme širokou nabídku turistických suvenýrů a publikací.
5. Zajišťujeme prodej vstupenek na kulturní akce a prohlídky.
6. Je tu sucho, teplo, příjemně, veselo a nejsou tu komáři :o)))

Těší se na vás tým zaměstnanců a sezónních pracovníků TIC.

□ **Michaela Kajerová**

*Turistické informační centrum,  
Masarykovo náměstí 1, Třeboň  
+420 384 721 169, +420 724 064 504,  
tic@itrebon.cz, www.itrebon.cz*



## Dokážete najít chyby v dotazech našich návštěvníků?

- Kde tady na náměstí najdeme Dům Tomáška Netolického?
- Jak bychom se dostali ke Schwarzwaldské hrobce?
- Kudy vede cyklotrasa 122 do Břidlice?
- Ten největší rybník se jmenuje Žumberk?
- Kde můžeme ochutnat vaše pivo Radegast?
- Prodáváte lístky na prohlídky třeboňského hradu?
- Jak se dostaneme k těm Bertiniho lázním?
- Dobrý den, my jsme u vás v Třebíči poprvé, co tu můžeme dělat?

## Chcete vše zvládnout on-line?

Pak pro vás máme turistický web:  
[www.itrebon.cz](http://www.itrebon.cz)

Brožury ke stažení:



# Nejkrásnější vyhlídky aneb Prohlídky věže staré radnice

*...když mlžný opar z luk se rozplyne...*

*Nezavírej oči, chceš-li dál snít.*

*Vystoupej na věž Staré radnice a zasni se probuzeným pohledem.*

*(Miloslava Jelonková)*

**T**řeboň má své neopakovatelné kouzlo, jímž si podmaňuje ty, kteří přicházejí s očima otevřenými. Její krása pak obzvláště vynikne z nadhledu.

Výhledy do zelené a modré krajiny a historické centrum jako na dlaní vám ze svého ochozu nabízí 31 m vysoká radniční věž. Je symbolem a dominantou města už po staletí. V současnosti každoročně přivítá desetitisíce turistů z domova i z celého světa.

**TAK TEDY VZHŮRU!** Cestou na ochoz radniční věže vás sice čeká 100 schodů, ale žádný strach! Poté, co vyšlápnete točité vřetenové schodiště, si můžete odpočinout v mezípatrech a cestou nahoru zhlédnout výstavy, přečíst si zajímavé informace, či řešit kvízy. Pro děti si moudrý duch Dušín připravil hru Straší nám ve věži a provede je světem strašidel z rožmberských pověstí.

**ROZHLÉDNĚTE SE!** Odměnou za námahu při výstupu vám bude pohled na historické jádro města a překrásný kruhový výhled do okolí. Vzdálenější kulisu pak doplňuje například král rybníků Rožmberk, Novohradské hory nebo Kleť.

I když pak sejdete z věže dolů, stále je co objevovat. Ve výklenku v průjezdu pod věží stojí za pozornost zachovalý unikát - dvojitá kamenná nádoba o velikosti korce a věrtele.

Sama historická budova staré radnice ukrývá svůj původně renesanční půvab pod přestavbou z let 1808-20. Dodnes jsou však patrné fresky s erby

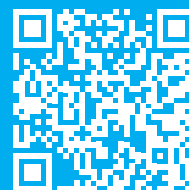


- Rožmberským, Schwarzenberským a městským. Konšelé už však na staré radnici nezasedají. Sídlí zde Muzeum a galerie Třeboň se stálou expozicí Příběh města Třeboně v osmi staletích a v přízemí Turistické informační centrum.

□ **Michaela Kajerová**

Vstupenky, rezervace a další informace  
Turistické informační centrum,  
Masarykovo náměstí 1, Třeboň  
+420 384 721 169, +420 724 064 504,  
tic@itrebon.cz, www.itrebon.cz

Chcete se podívat do věže  
virtuálně?



3D panoramatický pohled



Věž staré radnice - Třeboň z ptačí  
perspektivy

**A co děti? - Mohou si zde hrát.**

Turistické informační centrum pro vás připravilo kvíz, soutěž s Mildou Dubulíkem a pracovní listy hry Straší nám ve věži. Za řešení si zde můžete vyzvednout odměnu, ale také ještě tištěného průvodce pro děti Třeboň s Mildou Dubulíkem a brožuru Třeboň pro děti. Mají i svou elektronickou verzi ke stažení na webu [itrebon.cz](http://itrebon.cz).



# Obec Řípec slaví 660 let od první písemné zmínky

**Současnost a historie obce Řípec láká k návštěvě. Zavítejte sem při svých cyklotoulkách nebo putováním po modré turistické značce.**

Obec Řípec se nachází v okrese Tábor. Žije v ní 324 obyvatel a zájem o bydlení tu stále roste. A není divu, že rodiny vyhledávají právě Řípec, aby zde našly svůj nový domov. Obec Řípec byla vyhlášena vesnicí roku 1996. Vesnice disponuje obchodem se smíšeným zbožím, hospodou, knihovnou, dětským, fotbalovým a víceúčelovým hřištěm. U obce se nachází most, který je součástí dálnice D3. Na návsi se nachází autobusová zastávka a k obci náleží také dvě zastávky železniční. Jedna je součástí koridoru Praha – České Budějovice a druhá leží na trati Veselí nad Lužnicí – Havlíčkův Brod. V neposlední řadě stojí za zmínění, že jsou v Řípici zapsány hned čtyři spolky, a to spolek myslivců, hasičů, žen a sportovců, což přímo sou-



visí s místním bohatým společenským a kulturním životem. A hlavně lidé, kteří zde žijí, svou obec milují a mají úctu k práci svých předků.

První dochovaná písemná zmínka o obci pochází z 30. září 1363. Jedná se o listinu Anny z Lipé, dcery Petra I. z Rožmberka. Anna z Lipé v této listině rozhodla, aby její vesnice (jmenován je právě i Řípec), které dostala do doživotního držení od svých bratrů Petra II.,

Jošta I., Oldřicha I. a Jana I. z Rožmberka, přešly po její smrti zpět na její bratry.

Obec Řípec proto chystá na září tohoto roku velkolepé oslavy, zahrnující zpřístupnění kulturních a památných míst, historickou fotogalerii obce, otevření památných knih, bohatý kulturní program a mnoho dalšího.

□ **Lucie Vránková**  
[www.ripec.cz](http://www.ripec.cz)

## No Name i Petr Kolář rozezní Veselské slavnosti 2023

**Veselské slavnosti každoročně patří k hlavním kulturním událostem ve Veselí nad Lužnicí.**

Ty letošní jsou připraveny na pátek a sobotu 23. a 24. června a opět se budeme snažit potěšit diváky všech věkových generací. Kromě účinkujících, kteří vystoupí v hlavních večerních hodinách – v pátek Petr Kolář s kapelou a v sobotu populární slovenská formace No Name, se můžete těšit na skupinu Nerez s Luciou Šoralovou, Jiří Schelinger Tribute Mladen Djelmo, Jana Bendiga i skupiny, které návštěv-

níci slavností již dobře znají, jako Cihelna a spol., Wohryzek band, Jen tak tak a další. Pro děti jsme připravili Dinnoo Ostrov, zábavná soutěžní stanoviště na téma dinosaurů. Nebude chybět ani recesistická akce Jízda z kopce na čemkoli. V parku u kulturního domu je po celou dobu slavností lunapark se zábavními atrakcemi. Pestrý program bude doplněn doprovodnými akcemi, jako jsou gastronomické soutěže i prohlídky škol-

ního minipovaru Střední odborné školy ekologické a potravinářské. Vstupné na Veselské slavnosti je vždy zdarma a celý program Veselských slavností zveřejníme na webových stránkách veselského kulturního domu.



□ **Michaela Jindová**  
[www.kd-veseli.cz](http://www.kd-veseli.cz)



# Stopětka přináší radost i v druhé sezoně

**P**ředstavte si renesanční měšťanský dům v srdci Třeboně, který se rekonstrukcí podařilo proměnit tak, aby v něm stále rezonovalo kouzlo starých časů a zároveň se stal místem, kde neustále vzniká něco nového a kde spolu v dokonalé synergii funguje divadlo, biograf, hudební produkce a galerie. Tak to je Třeboň 105! Nový kulturní prostor, který své dveře otevřel místním i přespolečným symbolicky 10. 5. 2022. Letos nás čeká nabitý letní program, v rámci kterého do Třeboně poprvé zavítá třeba i animátorka a ilustrátorka Eliška Podzimeková s interaktivní výstavou pro celou rodinu SOPKA LES PRALES.

*Stopětka je jedinečným místem, kde si podávají ruku Divadlo 105, Biograf 105, Koncerty 105 a Galerie 105 – a my bychom je v letošním roce rádi propojili ještě víc a naplno tak rozvinuli jejich potenciál.*

První vlašťovkou bude v tomto směru autorská výstava čtyř mladých umělků: Radky Bodzewicz, Klaudie

Hlavaté, Lucie Doležalové a Lucie Fryčové. Všechny čtyři autorky vystavují u nás i v zahraničí a pracují s různými médii. Na výstavě se tak vedle malby objeví i koláže, audiovizuální díla a prostor dostane i performance. Ve společné instalaci, která bude v galerii od května do konce června, budou řešit především téma těla a tělesnosti. Tuhle akci byste určitě neměli minout – vznikla speciálně pro naši galerii a setkávají se v ní čtyři oceňované talenty české výtvarné scény – a to z ní dělá unikátní výstavní projekt.

Hledat alternativy k tradičnímu kulturnímu programu, který město v hlavní sezoně nabízí, nás baví nejen na poli vý-



Galerie 105 – výstavní prostor

tvorného umění, a tak nevšední dramaturgii přinese i program letní otevřené scény ve dvoře. Plánujeme pro vás řadu představení pro děti i dospělé v podání malých divadelních souborů a s nástupem dlouhých letních večerů se můžete

světelný park může nabídnout důmyslný light design, který dá hudební produkci další rozměr – a na takovou show stojí za to dorazit i z větší dálky.

A protože se domníváme, že umění by nemělo zůstat jen za zdmi galerií,

těšit na promítání filmů pod širým nebem.

V loňském roce jsme se utvrdili v tom, že koncerty stopětce prostě sluší, a tak v našem programu nebudou chybět ani letos. Alternativní hudební směry si do Třeboně zatím cestu příliš neprorazily, a to bychom rádi změnili. Zakládáme si na kvalitním zvuku a náš

plánujeme letos uspořádat další ročník výtvarného happeningu. Ten první se konal loni v srpnu a Jonáš Sklenář, který se přihlásil do naší otevřené výzvy, během několika dní vytvořil v zámeckém parku velkoformátové plátno, které jsme poté vystavili v Třeboni 105. Touto otevřenou akcí bychom chtěli podpořit umění ve veřejném prostoru a dát opět mladým a začínajícím autorům příležitost vystavit svou práci v našich prostorách. Což ostatně platí i na poli divadelním a hudebním – rádi naši scénu otevřeme mladé tvorbě.

**Aktuální program Třeboně 105 a veškeré informace o nás najdete na:**

[www.treboni105.cz](http://www.treboni105.cz)

[treboni105](https://www.facebook.com/treboni105)

[@pribehyze105](https://www.instagram.com/@pribehyze105)

**Spolek stopět**

# Pěkná jako panenka

**Výstava představí historické panenky, koníky i barbie ze soukromé sbírky.**

**O**d konce června do konce srpna 2023 budete moci ve výstavní místnosti Kulturního domu Veselí nad Lužnicí navštívit výstavu s názvem Pěkná jako panenka, kde uvidíte panenky a houpací koníky ze soukromé sbírky.

Mezi exponáty budou klasické, v současné době sběrateli velmi vyhledávané, panenky s porcelánovou hlavičkou a kloubovým tělem. Ty se vyráběly řadu let v různých velikostech a v mnoha státech. Často mívaly vlásky z pravých lidských vlasů, viditelné zoubky, skleněné oči, oblečeny byly do krásných, do detailů propracovaných rób, často ručně šitých. Nejstarší panenkou výstavy je malá, celoporcelánová panenka – kominiček, která původně sloužila pro dítě při koupání, později byla obháčkována černou bavlnkou a byla vystavena pro štěstí. Pochází z konce 19. století a je bez označení výrobce. Všechny ostatní panenky byly vyrobeny během 20. století. Na výstavě jsou oblečeny do původních, ale i novějších oblečků. K uce-

lenému popisu výstavy patří i malá část expozice panenek Barbie.

Na výstavě se dozvíte zajímavosti z historie výroby, kterým panenkám se říkalo želvičky, jaký materiál je papírmáše, co jsou to chodičky, brečítka, flirtova-

čí oči a mnohé další. A samozřejmě také to, zda panenka byla vždy pěkná.

Bližší informace o výstavě se dozvíte na našich webových stránkách.

**Michaela Jindová**  
[www.kd-veseli.cz](http://www.kd-veseli.cz)





# Staňkov - váš cíl pro letní dovolenou

**Vítejte v obci Staňkov, v okrese Jindřichův Hradec, kraji Jihočeském. Vítejte v krajině rybníků a lesů.**

Vznik obce je datován do druhé poloviny 16. století. Tenkrát se stávaly první selské usedlosti poblíž hráze čerstvě vybudovaného rybníka, nazývajících se původním jménem Soused, později také Velký Bystřický. Stavitel rybníka Mikuláš Ruthard z Malešova se při stavbě vyznamenal velkolepými parametry rybníka. Jedná se o rybník s největším obvodem, ten činí celých 25 km a vzdušnou čarou se rybník chlubí délkou téměř 7 km. Rozloha rybníka činí 272 ha a svým objemem vody se řadí v rámci ČR také na první místo. Obec byla pojmenována pravděpodobně podle strážních stanovišť okolo rybníka, která lemovala tehdejší stezku spojující české a rakouské země. Tato stanoviště tenkrát lidé nazývali „staňků/staňkovů“. Díky tomu byl následně i rybník přejmenován na dnešní Staňkovský. Obec je charakteristická roztroušeností jednotlivých obydlí, což je způsobeno tím, jak postupně přicházeli noví osadníci a zabydlovali se v různých koutech osady okolo rybníka.

Přestože Staňkov jako součást chlumeckého panství patřil několika různým majitelům, udržel si po většinu doby své existence zemědělské zaměření. K důležitým hospodářským aktivi-

tám na území obce patřila vždy i těžba dřeva z okolních lesů a chov ryb v celé řadě rybníků, z nichž některé již neexistují. V různých obdobích se zde těžil také stavební kámen a rašelina pro potřeby chlumeckých skláren. Téměř po celé 19. století byl v obci provozován hamr na zpracování surového železa, jemuž dodávala energii voda ze Staňkovského rybníka. Z historie místních řemesel si zaslouží rovněž zmínku hrnčířství, výroba cihel, dřevěných šindelů a zejména pálení kolomazi hned v několika pecích. Odtud také pochází jeden z názvů místní části Na Peci.

Kolem roku 1920 se novým místním fenoménem stal turistický ruch. Mnoho, nejen pražských, trampů tehdy objevuje romantickou hloubku místních lesů, které obklopují Staňkovský rybník. Poblíž rybníka se začínají stavět chaty a sruby. Na straně přilehlé k rakouské hranici se dodnes nalézají jejich torza. Chaty a sruby zde tenkrát měly i mnohé osobnosti tehdejší prvorepublikové pražské smetánky. Po druhé světové válce je zde však zřízena tzv. železná opona a do pohraničních pásem mají přístup pouze vojáci, kteří střežili socialistickou vlast, nebo další režimem prověřené osoby. Ke konci šedesátých

let, vyznačujících se uvolněním poměrů ve společnosti, je zde zřízeno první veřejné tábořiště a turistický ruch se sem začíná pomalu navracet. Turismus byl tak v této oblasti zachráněn. V současné době patří turistický ruch k jedné z nejvýznamnějších ekonomických aktivit pro místní obyvatelstvo a obec jako takovou. Obec provozuje též autokemp přímo na březích Staňkovského rybníka, a to hned na dvou plochách a s veškerým vybavením potřebným pro kemping. Obec a její okolí je turistickým cílem návštěvníků nejen ze všech koutů České republiky, ale i z ciziny. Vzhledem ke své poloze v českém pohraničí, které nebylo během vlády komunistické strany zcela přístupné, skýtá tato lokalita přírodní bohatství ve svých přirozených formách. Zdejší nedotčená příroda láká k návštěvě svou rozmanitostí. Každoročně navštíví naši obec několik desítek tisíc turistů. Hustá síť cyklotras a soustava rybníků vybízejí také ke sportovním radovánkám. Nejen během letní sezóny je zde kulturní vyžití. Obec pořádá unikátní hudebně-edukační Festival Na Břehu. Letos již 3. ročník. Užijte si pobyt v obci Staňkov a jejím okolí. Věříme, že se sem budete rádi vracet. Více informací naleznete na [www.stankovzije.cz](http://www.stankovzije.cz) [www.obecnikemp-stankovskyrybnik.cz](http://www.obecnikemp-stankovskyrybnik.cz) [www.obecstankov.cz](http://www.obecstankov.cz)

# Tip na výlet

## K rybníkům a pískovnám na Třeboňsku

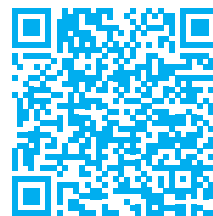


**T**řeboňsko je ceněné pro své mimořádné přírodní hodnoty a kulturní krajinu, jejímž typickým prvkem jsou rybníky, kterých je dokonce více než 500. Pro oblasti Veselska a Vito-

razska jsou pak více než rybníky vlastní pískovcová jezera, vzniklá při těžbě štěrkopísku. Ne nadarmo se tedy Třeboňsku přezdívá krajina dvojího nebe. Rovinatý terén protnutý blyštícími se hladinami

rybníků a pískoven je ideální k cyklotoulkám pro všechny věkové kategorie.

Turistická oblast Třeboňsko se skládá z regionů Třeboňska, Veselska a Vitorazska, přičemž každý je svým způsobem jedinečný. Proto jsme pro vás připravili celkem 3 okruhy v každé z oblastí, které vás provedou po hrázích rybníků a pískoven, kolem přírodních rezervací a cenných území. Vyzvedněte si na infocentrech tištěného průvodce K rybníkům a pískovnám, kde naleznete všechny 3 trasy v přehledné mapě spolu se zajímavostmi o přírodních památkách a vodních plochách, kolem kterých se projedete.



*K rybníkům a pískovnám na Třeboňsku*

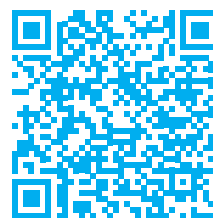
# Tip na výlet

## Vydejte se na kole podél řeky Lužnice

**P**oznat rozmanitou krajinu turistické oblasti Třeboňsko můžete na kole od Českých Velenic až po Veselí nad Lužnicí po cyklotrase Lužnici volně kopírující stejnojmennou řeku. Vzhledem k nenáročnému terénu vedoucímu z větší části mimo hlavní komunikace je cyklotrasa vhodná také pro rodiny s dětmi. Trasa je po celé délce značena modrým logem s vlnkou a je vhodná pro trekkingová kola. Výlet zahajte v Českých Velenicích ležících v oblasti zvané Vitorazsko. Přes louky a lesy

se projedete také kolem Velké tuštské pískovny, kde se lze koupat a občerstvit. Cesta pokračuje okolím Chlumské a Vitmanovské rybníční soustavy až k Rožmberku. Odtud pokračujte podél řeky Lužnice přes Nadějskou rybníční soustavu dále k Veselským pískovnám, ty jsou ideálním místem pro relax, koupání i občerstvení. Cestu zakončíte ve Veselí nad Lužnicí nebo lze pokračovat dále po této cyklotrase. Podrobnější informace k cyklotrase vč. GPX formátu trasy spolu s tipy co vše stojí po cestě za vidění

najdete na našem webu po načtení QR kódu. Na infocentrech si pak nezapomeňte vyzvednout tištěného průvodce s mapou.



*Výlet na kole podél řeky Lužnice*

Pěší výlet:

# Vitorazskem až k chlumskému zámku

**T**rasa vás provede okolím řeky Dračice, kolem pískoven a přírodních památek až k Chlumské rybníční soustavě. Odtud už to pak bude jen kousek do samotného Chlumu u Třeboně s barokním kostelem a zámkem.

Trasa začíná ve Františkově – místní části města Suchdol nad Lužnicí, které je od startu trasy vzdáleno zhruba 6 km. Výchozím bodem je autobusová zastávka, která se nachází na naučné stezce Paměti Vitorazska. Tato historicko – naučná stezka provádí své návštěvníky divokým a tajuplným příhraničním územím. Z této stezky se na nějakou dobu vzdálíme po žluté turistické trase směrem doprava k působivě divoké řece Dračici, která vede přímo Františkovem. Přejdeme přes ni po mostě, žlutou turistickou značku ale nyní opustíme a pokračujeme rovně po silnici. Zhruba po 300 metrech narazíme na rozcestí, kde se vydáme doprava. Na tomto místě si můžeme dát první přestávku a objevovat krásy přírodní rezervace Pískovna u Dračice.

Pokračujeme dále kolem osady Paris až ke stánku s občerstvením – Ubytovna U Jezera (2,4 km). V tomto bodě se napojíme opět na naučnou stezku Paměti Vitorazska, která za tímto občerstvením zahýbá doprava. Po této trase pokračujeme dále až do další městské části Suchdola nad Lužnicí – Klikova (1,1 km), kde přejdeme opět řeku Dračici. První odbočkou v Klikově se vydáme směrem doleva a zhruba po 200 metrech se vydáme doleva lesní cestou, která nás v následujících 4,5 km provede panenskou třeboňskou přírodou nedaleko řeky Lužnice, Cepské pískovny a přírodní rezervace „Na Ivance“. Po 4,5 km se vydáme směrem doprava k cyklotrase 1010 Lužnická (60m), kde také vede modrá turistická značka. Po této vzdálenosti pokračujeme směrem doleva.

Po zhruba 500 metrech přejdeme přes frekventovanější silnici zpátky do třeboňských lesů směrem na Lutov dle značky na asfaltové cestě. Zde se napojujeme na naučnou stezku Okolo Třeboně, která nás zavede podél rybníků



letecký pohled na Chlumu Třeboně

Kukla, Nový a Starý Kanclíř až na rozcestí s naučnou stezkou Mikuláše Rutharda (2,4 km). Po stezce Mikuláše Rutharda pokračujeme lesem až do Chlumu u Třeboně (3,3 km – k náměstí). Na náměstí nalezneme dominantu městyse – kostel Nanebevzetí Panny Marie a po zhruba 400 metrech nalezneme dole u hráze rybníka Hejtman místní zámek, který v současné době není bohužel veřejnosti přístupný. Můžeme ale vychutnávat zámeckou zahradu, odpočinout si po dlouhé cestě nebo se občerstvit ne daleko zámku.

## Zajímavosti po trase:

### Naučná stezka Mikuláše Rutharda

Stezka okolím Chlumských rybníků potěší hlavně dětské návštěvníky, kteří mohou na trase plnit zajímavé úkoly. Seznámí vás nejen s dílem rybníkáře Mikuláše Rutharda, ale i s přírodním bohatstvím rybníků a se starými odrůdami ovoce, které se pěstují v okolí Lutov.

### kostel Nanebevzetí Panny Marie v Chlumu u Třeboně

Kostel nechal postavit baron František z Fünfkirchenu jako poděkování Panně Marii Zellské za záchranu svého života, kdy byl zasypan zdivem, ale přežil. Vrcholně barokní poutní kostel vznikl v letech 1737 až 1745. Chrám na půdorysu kříže s kupolí zdobí čtyři věžičky, které by měly symbolizovat jméno stavebníka. Dvouramenné schodiště navazuje na křížovou cestu a je zdobené sochami světců.

### zámek Chlum u Třeboně

Na rozhodnutí Jana Františka z Fünfkirchenu byl r. 1710 na místě někdejší tvrze postaven barokní patrový zámek. V průběhu let zámek převážně chátral, ale doznal i dispozičních a interiérových úprav. Svou nynější podobu zámek získal v letech 1902–1904, kdy ho vlastnil následník rakouského trůnu, arcivévoda František Ferdinand d'Este. Po 1. světové válce přešel zámek do vlastnictví státu a byl občasně využíván řadou známých osobností. Za 2. světové války sloužil jako skladiště německého letectva, poté jako administrativní budova či internát. V současnosti je zámek v soukromých rukou a není veřejnosti přístupný, ale zámecký park s exotickými stromy a sochami z 18. a 19. st. je volně přístupný.

□ **Barbora Bicková**

# ROK 2023 V BLATSKÉM MUZEU VE VESELÍ NAD LUŽNICÍ

## Weisův dům zve na novinky tohoto roku.

Letošní muzejní sezóna ve Veselí nad Lužnicí byla zahájena zahradní slavností, koncertem jihočeské folkové skupiny Jen tak tak a představením novinek loni otevřené stálé expozice Život ve městě. Ta prostřednictvím exponátů z muzejních sbírek a historických fotografií přibližuje různé aspekty městského života charakterizované názvy jednotlivých sálů: Doma, V kostele, Ve škole, Na radnici a v cechovním sále, V obchodě a v hostinci, Na náměstí a na ulici, Ve volném čase. K nejvýznamnějším exponátům patří gotické sakrální obrazy a plastiky, kolekce starožitných hodin, cechovní pokladnice, historická jízdní kola anebo lovecké zbraně. K nim na letošní sezónu přibude funerální část expozice Na poslední cestě instalovaná v nově postaveném proskleném zahradním pavilonu, jíž dominuje restaurovaný pohřební kočár.

První z výstav v muzejní galerii připomíná 120. výročí úmrtí pozapo-



Karel Weis

menutého herce Prozatímního a Národního divadla Jakuba Vojty-Slukova (1847–1903), rodáka ze Zlukova u Veselí

nad Lužnicí a také zakladatele první české profesní herecké organizace. Otevření výstavy proběhlo v rámci zmíněné zahradní slavnosti.

V srpnu ji pak vystřídá výstava grafik, maleb a plastik umělecké dvojice Francesca Svatek & Marek Borsanyi, tvořící ve Vlastiboři. Volně tak navazujeme na loňskou výstavu Francesčiny rodičů Barbory Blahutové a Františka Svátka, konanou v galerii i v muzejní zahradě.

Všechny malé i velké příznivce železnice zveme na velké modelové kolejiště železničního uzlu Veselí n. L. a pamětihodností Táborska, které je doplněno o informace z železniční historie regionu. Drobná expozice Karel Weis a Blata v muzejní hale přibližuje životní osudy a dílo hudebníka, hudebního skladatele a zachránce jihočeské lidové písně Karla Weise, jehož jméno dům nese.

Jste srdečně zváni, Weisův dům vás jistě nezklame.

□ Daniel Abazid  
[www.blatskemuzeum.cz](http://www.blatskemuzeum.cz)



Modelové kolejiště železničního uzlu Veselí n. Lužnicí



# TŘEBOŇ 2023

## Nechte se inspirovat

**Město kultury, historie a lázeňství vám nabízí vzrušení i klid, dobrodružství i odpočinek a spoustu nezapomenutelných zážitků.**

- Tématické cyklotrasy
- Naučné cyklostezky Okolo Třeboň a Rožmberk

### Kultura

- **Slavnosti:** Otevírání lázeňské sezóny, Historické slavnosti Jakuba Krčína, Lázeňská Třeboň, Myslivecká Třeboň, Svatováclavské slavnosti, Třeboň plná andělů, Třeboňský advent
- **Festivály:** Okolo Třeboně, Třeboňská nocturna, Třeboňský divadelní festival, Filmový festival Třeboň, Kultura pod hvězdami, Monkey fest, Čochtanova Třeboň, Třeboňská letní setkávání, Jihočeský festival zdraví, Pohádková Třeboň, Třeboň poetická
- Koncerty a divadelní představení, loutkové divadlo, kino Světozor
- Výstavy výtvarného umění, vernisáže
- Komentované prohlídky divadla J. K. Tyla
- Třeboň 105 – Galerie, divadlo a biograf
- Zámecká galerie
- Historické tance, šermířská vystoupení, pouliční akrobacie
- Amarylis na zámku, Brány památek dokořán, Muzejní noc, Noc kostelů, Hradozámecká noc, Noc divadel
- Kostýmované prohlídky
- Taneční večery a hudební plavby

### Zábava a poučení

- Věž staré radnice
- Dům Štěpánka Netolického
- Dům přírody Třeboňska
- Galerie buddhistického umění ve vodárenské věži
- Zámecká lékárna – recepty na zážitky
- Záchraná stanice pro volně žijící živočichy
- Botanická zahrada Třeboň

- Zrcadlové bludiště Třeboň
- Vlčky a miniatury Třeboň
- Třeboňský vláček – vyhlídková jízda
- Akvária, Křivá zrcadla a Dřevěná ZOO
- Besedy, přednášky a promítání, Expediční kamera, Snow Film Fest

### Historie

- Státní zámek Třeboň
- Hrobka Schwarzenbergů Domanín
- Kostel Panny Marie Královny a sv. Jiljí a augustiniánský klášter
- Muzeum a galerie Třeboň

### Relax

- Slatinné lázně Třeboň – lázeňské domy Aurora a Bertiny lázně
- Lázeňské pobyty a wellness procedury
- Třeboňský saunový svět

### Aktivní odpočinek

- Pěší procházky městem a okolní malebnou přírodou
- Naučné stezky Cesta kolem Světa a Stezka zdraví Hrádeček
- Nordic Walking Tour, Běh kolem Světa, Běh pro Kleofáše, Třeboňský půlmaraton
- Organizované vycházky a exkurze
- Aktivní turistická zóna u Světa, Aktivity Park, hřiště a sportoviště

### Cyklovýjížďky

- Třeboňská šlapka 2023
- Trasy minulých ročníků Třeboňské šlapky
- Cykloakce, cyklovýklety a cyklojízdy

### Na vodu a do vody

- Vyhlídková plavba po rybníku Svět
- Třeboňský vodní svět
- Městská pláž a pláž Ostende
- Třeboňská regata
- Dračí Svět - závody dračích lodí
- Podzemní výlovy

### Chutě a vůně

- Pivovar Bohemia Regent - prohlídky
- Galerie a čokolatérie Třeboň v marci-pánu – expozice a dílna
- Street food festivaly
- košty vín
- Jíme a pijeme Španělsko
- Jíme a pijeme Itálii
- Vinobraní
- Renesanční hostina
- Minifestival pivovarů z Rožmberského dominia
- Minifestival vín u Petra Voka
- Gastronomické dny a rybí speciality

### Trhy

- Řemeslné trhy, Francouzský trh, MINT Market

Změna programů vyhrazena

**Michaela Kajerová**

Vstupenky, rezervace a další informace  
Turistické informační centrum,  
Masarykovo náměstí 1, Třeboň  
+420 384 721 169, +420 724 064 504,  
tic@itrebon.cz, www.itrebon.cz



# Dominanta náměstí ve Veselí nad Lužnicí opět patří městu

**Stará radnice je jednou z budov, která utváří typický pohled na náměstí T. G. Masaryka ve Veselí nad Lužnicí. Tím, že svým vzhledem trochu připomíná „zámeček“, si většina návštěvníků, ať už z průjezdu městem či přímo z návštěvy náměstí, pamatuje právě tuto dominantu.**

**B**udova byla v držení soukromé osoby až do prosince loňského roku, kdy zastupitelstvo města schválilo koupi Staré radnice. Tento historický skvost je tak po mnoha letech opět v majetku města. Nyní se uvažuje o tom, k jakému účelu bude radnice sloužit. Bude snad část prostor využita pro znovuobnovení pivovaru, který v objektu v minulosti sídlil? I o této možnosti město ve spolupráci s místní střední odbornou školou ekologickou a potravinářskou uvažuje. A nejen to. Vedení města plánuje objekt využít pro infocentrum, obřadní síň, část by mohl využívat ke své činnosti dům dětí a mládeže. Co vše přinese budoucnost Staré radnice můžeme v současnosti jen odhadovat. Doufejme však, že bude pro město opět významnou budovou, a také důležitou součástí života ve městě, stejně jako byla v minulosti.

## Krátce k historii stavby

Dnešní Stará radnice stojí na místě pů-

vodní radnice, která roku 1579 vyhořela a roku 1617 byla postavená nová renesanční radnice stavitelem Benešem Vlachem z Jindřichova Hradce. Roku 1764 zachvátil radnici další požár. Dle



pamětní knihy zapsal František Kuna do knihy Dějiny města Veselí n. L. a okolí takto: „Skrze nešťastný pád ohně léta páně 1764, kterého příčinou byl Martin Adamů zdejší synek a švec v bývalým Springkrovským nyní pana Dominika Bejlovce domu přibyték majíc, holuby střílením dle toho syna přiznání, dle samého sobě pak udání, že totižto na brabce střílel, vyhořelo čtyř velkých domů.“ Oheň tenkrát spálil, bohužel pro další gene-

race, i mnohé dokumenty, smlouvy, testamentsy i městská práva. Rok nato byla radnice opravena a získala dnes již charakteristickou barokní věžičku. V roce 1897 přebírá radniční činnosti nově postavená Nová radnice a Stará radnice dále slouží k provozování hostinské a kulturní činnosti. Roku 1908 byl postaven nový krov radnice, lev na špici znovu pozlacen a do bání byla vložena nová pamětní listina. Je v ní psáno „*Jelikož budova tato, ozdoba města, jest významnou historickou památkou*

*města a pomníkem našich předků, prosíme naše potomky, aby se o zachování Staré radnice všemožně zasadili.*“

## Tip pro historické „fajnšmekry“

Na dšenci historie a fandové města a okolí se mohou nejen o této význačné veselské budově, ale i o dalších objektech, místech, osobnostech Veselska aj. dovědět více informací na webu Přátel historie Veselí nad Lužnicí. Přátelé historie Veselí nad

Lužnicí je spolek nadšenců, který digitalizuje staré fotografie, věnuje se tematickým procházkám ve městě a na webu mají bohatý archiv z historie Veselí. Jejich práce je nedoceněná, avšak jejich píle a nasazení obdivuhodné. Web přátel historie Veselí: [www.veseli-pratelehistorie.cz](http://www.veseli-pratelehistorie.cz).

□ Hana Esserová  
[www.veseli.cz](http://www.veseli.cz)

# Za tajemstvím třeboňského divadla

Chcete odhalit tajemství třeboňského divadla, zjistit, jaké krásy a příběhy skrývá? Pak neváhejte a přidejte se k některé z komentovaných prohlídek Divadla Josefa Kajetána Tyla.

Útroby moderního foyer skrývají vchod do nádherného historického interiéru empírového divadla. Návštěvníci se s průvodkyní podívají do hlediště, na balkón a do lóží, ale také do zákulisí, do šaten, technických prostor a ocitnou se i přímo na jevišti. Uvidí překrásný klasicistní interiér a dozvědí se spoustu zajímavostí z historie třeboňského divadelnictví od středověku až do současnosti. Představíme vám také největší hvězdy divadla a hudby, které stály na třeboňských prknech, co znamenají svět, a přiblížíme dojemný příběh Josefa Kajetána Tyla, po kterém nese naše divadlo své jméno.

Zlatým hřebem prohlídky je historická opona z roku 1872, skvost nevyčíslitelné historické hodnoty. Je jednou z nejstarších zachovaných opon na našem území a patrně také nejstarší funkční a nejdéle používanou oponou u nás.

Technickou zajímavostí na trase prohlídky je skládací a zasouvací hlediště a dvouúrovňové pohyblivé jeviště v loutkovém divadle. Děti a milovníky loutek pak potěší výstava ve foyer a ukázka různých druhů loutek v zákulisí malé loutkové scény.

Pravidelné prohlídky v pondělí ve 13.30 hod.



Virtuální 3D prohlídka interiéru

□ **Michaela Kajerová**

Vstupenky, rezervace a další informace  
Turistické informační centrum,  
Masarykovo náměstí 1, Třeboň  
+420 384 721 169, +420 724 064 504,  
tic@itrebon.cz, www.itrebon.cz



# České Velenice stoleté a sportovní

**Vydejte se do Českých Velenic za historií i aktivním odpočinkem, město nabízí zážitky pro všechny.**

V roce 2022 oslavilo město České Velenice 100 let. Výnosem ministerstva vnitra ze dne 1. 12. 1922 byly sloučeny obce Dolní Velenice, Česká Cejle a Josefsko a povýšeny na město, kterému bylo dáno úřední pojmenování České Velenice. U příležitosti oslav mohou místní i turisté absolvovat pomyslnou historickou procházku městem od jeho založení až po současnost. V kaštanové aleji bylo nainstalováno 12 panelů, které připomínají důležité události města a zároveň jsou doplněny dobovými fotografiemi.

Ke svému výročí vydalo město také knihu PROMĚNY České Velenice stoleté, která dává možnost prostřednictvím fotografií nahlédnout do dob minulých. Můžete shlédnout jedinečné fotografie ulic, míst či domů, které stály v Českých Velenicích před 100 lety a porovnat je s fotografiemi současnými. Knihu je možno zakoupit na infocentru.

Město České Velenice je právem spojováno s pojmem nejstarší trolejbusový provoz ve střední Evropě. O trolejbusové dopravě se začalo uvažovat zejména kvůli velké vzdálenosti mezi železničním nádražím (umístěno v dnešních Českých Velenicích) a centrem města Gmünd. V porovnání s náklady na zřízení tramvajové dopravy, které byly pro město příliš vysoké, byla v roce 1906 schválena výstavba trolejbusové tratě. Trolejbusy poprvé vyjeli 16. července 1907. Tehdejší provoz v dnešních Českých Velenicích se stal prvním trolejbusovým provozem na území dnešní České republiky. Původní délka tratě byla 2,2 km a v roce 1909 byla prodloužena na celkových 3,3 km. Od začátku byly v provozu dva vozy Daimler-Stoll, z nichž jeden měl zmenšený prostor pro cestující a byl vybaven oddílem pro přepravu pošty. První vůz měl kapacitu 14 míst k sezení a 10 ke stání, druhý



Dětské hřiště v areálu RAMPY

vůz s poštovním oddílem měl 10 míst k sezení a 8 ke stání. Před několika lety vstoupilo město České Velenice do zajímavého a historicky cenného projektu na „obnovu“ trolejbusu. Spolku GaMu – Galerie a Muzeum České Velenice se postupně podařilo do projektu stavby repliky trolejbusu Mercedes-electrique-Stoll 1907 získat široký kolektiv spolupracovníků. Věrná a funkční replika tohoto unikátního vozidla byla dokončena v roce 2016. Pokud se budete chtít alespoň na chvíli vrátit do historických let, tak si ve velenickém infocentru můžete objednat půlhodinovou jízdu touto historickou replikou.

České Velenice nevzpomínají jen na své výročí a svou historii, ale snaží se držet krok i s novou dobou a myslet na sportovní a volnočasové využití.

V září 2022 byl proto otevřen areál moderních sportů s názvem RAMPY. Na ploše 1,5 ha byl vybudován skatepark, pumptrack, hřiště na parkour a fitness hřiště. Na své si přijdou i menší, pro které je připraveno barevné dětské hřiště a specifický dřevěný herní prvek. Jedná se o dvoupodlažní stavbu, která obsahuje herní vybavení. Celým areálem prochází také asfaltová stezka určená nejmenším na koloběžky nebo zkoušení prvních cyklistických dovedností.

**□ město České Velenice**  
[www.velenice.cz](http://www.velenice.cz)





# At' je léto nebo zima, na pískovně je vždycky prima

*Veselské pískovny jsou krásným koutem Chráněné krajinné oblasti Třeboňsko a Biosférické rezervace Třeboňsko. Písečná jezera jsou ideálním místem pro rekreační koupání, dálkové plavání, rybolov. Jsou zkrátka místem pro relaxaci, aktivní trávení volného času, ale zažít zde můžete i kulturu.*

Celé léto na veselské pískovně se každou středu promítá „Kino naslepo“. Přijdete, a teprve až se spustí film, zjistíte, na co jste se přišli podívat. V pátek a sobotu probíhají koncerty, v neděli pak odpolední divadelní představení pro děti. Letos se můžete těšit na koncerty kapel Tatabojs, Nezmaři či Mňága a Žďorp. Vystoupí například i Vlasta Redl. V sobotu 19. srpna se uskuteční rodinný festival Přehradý fest 2023 (viz foto). Toto a mnohem více zažijete v rámci Kulturního léta na pískovně. Z turistického pohledu je nedílnou součástí naučná stez-

ka Veselské pískovny. Informační tabule návštěvníky seznamují s historií krajiny a s přírodou v oblasti jezer. Informace jsou v českém, anglickém a německém jazyce. Jednou z největších zajímavostí je zastavení číslo sedm – Písečný přesyp u Vlkova nazývaný též „jihočeská Sahara“. Tento přesyp je pokládán za nejlépe zachovanou písečnou dunu v naší republice. Vznikla v době polednové, kdy okolní krajina byla téměř bezlesá s řídkou vegetací. Pravidelně vanoucí větry vytvořily z písku vyvátého ze šterkopísků v nivě Lužnice a Nežárky písečné duny. Tvořily

pruh od Veselí nad Lužnicí až k Majdaleně. Dnes jsou zarostlé borovými lesy, odkryté písky zbyly jen na dvou místech – větší písečný přesyp u Vlkova a menší Slepíčí vršek u obce Lužnice. Kromě teplomilných rostlin žije na přesypu i hmyz, se kterým se můžeme setkat jen v teplém Polabí nebo na jižní Moravě. Naučnou stezku lze navštívit po celý rok. Není nad to navštěvovat toto místo pravidelně a sledovat, jak se postupně mění v průběhu ročních období. Co takhle koupání při západu slunce, nebo naopak rybaření při jeho východu? Aktivit na výběr je více než dost. Nutno dodat, že u Občerstvení na pískovně je možné přespat ve stanu. Tak neváhejte a přijďte si odpočinout do Veselí nad Lužnicí.

Více informací a program na celé letní sezóně najdete na: [www.veselskepiskovny.cz](http://www.veselskepiskovny.cz)

# Krajina zrozená z vody potřebuje naši péči a ochranu



**Kulturní krajina Třeboňsko je mezinárodně cenným územím a domovem řady chráněných druhů živočichů a rostlin.**

**T**řeboňsko je podivuhodná krajina. Její podobu ovlivnilo kdysi dávno rozsáhlé jezero a tok Lužnice, který se v průběhu času dokonce obrátil do protisměru. K lužním lesům, neprostupným rašeliníštím, mokřadům a meandrujícím říčkám přibývaly od 12. století rybníky a spletitý systém vodních kanálů. Lidé se rozhodli vodní krajinu zkrotit, využít její potenciál, a tak zde rozvinuli méně obvyklý způsob hospodaření, rybníkářství. Vybudováním téměř pěti set rybníků ji částečně odvodnili, aby mohli zakládat louky, pole, pastviny i další lidská sídla.

Osm století soužití lidí a přírody proměnilo Třeboňsko v kulturní krajinu, která si zároveň zachovala výjimečné přírodní hodnoty. Tím si vysloužila mezinárodní význam a ochranu - byla zde vyhlášena Biosférická rezervace UNESCO a 17 evropsky významných lokalit. Zdejší významné mokřady jsou chráněny Ramsarskou úmluvou a dobré podmínky pro

místní i migrující ptačí hejna má zajistit vyhlášená Ptačí oblast. Státní ochranu přírody představuje chráněná krajinná oblast, na jejímž území jsou vymezeny tři zóny ochrany. Ty nejcennější části přírody ještě zvláště chrání 4 národní přírodní rezervace, 19 přírodních rezervací, 2 národní přírodní památky a 8 přírodních památek. Krajina vyder a orlů mořských, jak se Třeboňsku někdy říká, si zaslouží náš obdiv a péči, jinak o její krásy a poklady nenávratně přijdeme.

S historií, současností i ochranou přírody Třeboňska se seznámíte v návštěvnickém středisku CHKO, které se nazývá Dům přírody Třeboňsko. Najdete ho v areálu třeboňského zámku a na jeho vchod vás upozorní jezírko s dřevěnými koryty – interaktivní vodní prvek Stará a Nová řeka. Ve stálé expozici Krajina a lidé odhalíte nejedno tajemství rybníční krajiny. Na informačním pultu vám rádi poradíme s naplánováním

výletů, upozorníme na aktuální zajímavosti či omezení na trasách a zodpovíme vaše zvědavé dotazy ohledně zdejší přírody.

A co pro její ochranu můžete udělat vy? Především vědět, že pohyb v chráněném území má svá pravidla. Není to zbytečné omezování vaší svobody, jejich dodržováním přispíváte k zachování jedinečného přírodního bohatství. Buďte proto při pobytu v přírodě ohleduplní, neberte ji jen jako kulisu pro své sportovní či výletní aktivity. Je také domovem rostlin a živočichů, mnozí z nich jsou chráněnými a ohroženými druhy. Parkujte auta na vyhrazených plochách a nevjíždějte mimo síť dopravních komunikací. V přírodních rezervacích se pohybujte po značených cestách a na kole jezděte pouze po značených cyklotrasách. Pokud je někde zákaz vstupu, má to obvykle vážné důvody, ať už je to např. těžba dřeva, jiné terénní práce nebo právě ochrana přírody. Proto upravte trasu svého výletu tak, abyste se těmto místům vyhnuli. Odpadky do přírody nepatří, tak je tam po sobě nenechávejte. Třeboňsko je dost hustě osídlené na to, abyste brzy potkali odpadkový koš či kontejner, kam je můžete odložit. Táboření, včetně parkování karavanů přes noc, a rozdělávání ohně jsou povoleny jen na vyhrazených místech a tábořištích. Všechny potřebné informace o pohybu v CHKO se dozvíte buď u nás v Domě přírody, nebo na webových stránkách CHKO Třeboňsko na adrese trebonsko.nature.cz

Rybníční krajinu Třeboňska formovala spolupráce lidí a přírody. Věříme, že takové dobré spolupráce jsme schopni i v dnešní době.

□ **Magdalena Jirková**  
Dům přírody Třeboňsko  
[www.dumprirody.cz/dum-prirody-trebonsko](http://www.dumprirody.cz/dum-prirody-trebonsko)

# Návštěvníky Veselí nad Lužnicí na nádraží vítá originální výmalba

Pokud se rozhodnete pro Vaši cestu do Veselí nad Lužnicí využít hromadnou dopravu, cesta z vlakového nádraží pro **bude opravdový zážitek.**

Podchodu Vás překvapí nástěnné malby českobudějovického ilustrátora a grafika Daniela Kyncla. Na zdech najdete prvky z Veselí

a okolí, ale také motivy vlaků, mašinek a železnice. Před schody najdete i „fotopoint“ ve tvaru křidel. Zadavatelem tohoto výtvarného díla je Správa želez-

nic. Celkový pohled na přestupní terminál z autobusového nádraží umocňuje nápis Buďte Veselí. Tento motiv jsme po dohodě s autorem využili pro prezentaci města a u nás v infocentru můžete zakoupit například trička, hrnky či kelímky se zmenšeninou tohoto veselého nápisu.

□ Hana Esserová



## Cyklokrosoví závodníci zabojují o tituly ve Veselí nad Lužnicí

Fanoušci tohoto sportu jistě ví, že se ve Veselí nad Lužnicí již několik let konají cyklokrosové závody. Komise cyklokrosu letos rozhodla o pořadateli šampionátu mládeže pro příští sezónu.

O medaile budou mládežnické kategorie bojovat poprvé ve Veselí nad Lužnicí ve dnech 9. a 10. prosince 2023.

Poslední závod Toi Toi Cupu juniorů, žen a mužů, bude v přímém přenosu vysílat Česká televize na ČT Sport.

□ Hana Esserová  
[www.veseli.cz](http://www.veseli.cz)



# Ahoj na Lužnici!

*Který vodák by neznal Suchdol nad Lužnicí, vodáckou Mekku a oblíbené výchozí místo při sjíždění řeky Lužnice. Ta je pro svůj poměrně klidný ráz vhodná jak pro začátečníky, tak pro rodiny s dětmi. Řeku Lužnici lze splouvat až po soutok s Vltavou, my se však budeme věnovat části řeky ležící na území turistické oblasti Třeboňsko, tedy od Suchdola až po Veselí nad Lužnicí.*



**P**očátek plavby zahajujeme v Suchdole nad Lužnicí, nicméně jízdu lze začít a ukončit kdekoli po řece, kde je vhodný přístup k vodě. Dle zkušeností a volného času si lze naplánovat jednodenní či vícedenní výlet na lodi. Díky rozvojení koryta řeky si dále můžeme vybrat trasu buďto po Staré řece nebo naopak po umělém kanálu Nové řeky, který se posléze vlévá do řeky Nežárky. Po řece Lužnici je několik půjčoven lodí, kde si lze domluvit nejen zapůjčení vybavení, ale také jeho převoz vč. posádky.

Máme-li omezený čas či si chceme jízdu po řece jen vyzkoušet, bude pro nás vhodný úsek ze Suchdola do Majdaleny, který měří 11,5 km. Tento úsek, kde je řeka a její okolí součástí přírodních rezervací a hojně zde meandruje, lze ujet za 3 – 4 hodiny. Mezi dvoudenní varianty patří trasy ze Suchdola do Staré Hlíny (27 km), do obce Lužnice (33 km) či do Mláky (25 km) po Nové řece. Varianta sjezdu po Staré řece ze Suchdola nad Lužnicí do Veselí nad Lužnicí nám zabere 3 dny. Pokud se rozhodneme pro trasu po Nové řece a Nežárce, projedeme se ze Suchdola nad

Lužnicí přes Majdalenu, Mláku, Jemčinu a Hamr až do Veselí nad Lužnicí. Na tento vodácký výlet je ideální si vyhradit 4 dny.

Podél řeky je řada kempů, které lze využít k přenocování a občerstvení.

Kempy a tábořiště Lužnice Stará řeka: Suchdol nad Lužnicí, Majdalena, Lužnice, Vlkov, Veselí nad Lužnicí

Kempy a tábořiště Lužnice Nová řeka a Nežárka: Suchdol nad Lužnicí, Majdalena, Mláka, Jemčina, Hamr, Krkavec, Veselí nad Lužnicí

[www.vodackanavigace.cz](http://www.vodackanavigace.cz)

## Rekreační triatlon Betonový muž a žena slaví čtyřicítku

**N**ení možné si představit měsíc srpen bez rekreačního triatlonu s názvem Betonový muž a žena aneb Co muž nestihne, žena dožene. Letos slaví triatlon již 40 let své existence. V 80. letech minulého století se z Havaje do světa rozšířila nová sportovní disciplína, nazvaná pro svoji náročnost Železný muž. Bylo to 3,8 kilometru plavání s hromadným startem, následovala samostatná jízda na kole 180 kilometrů a na konec museli účastníci uběhnout



maratónskou trať 42 kilometrů. A tak se v roce 1982 rozhodlo pár nadšenců z Veselí nad Lužnicí uspořádat první ročník obdobné akce v rekreačním duchu, a vznikl Betonový muž. Třetí ročník akce

byl doplněn o ženu.

Chcete si porovnat síly s ostatními závodníky, dosáhnout svého osobního rekordu nebo si prostě jen tak zkusit atmosféru triatlonu?

**Přijďte 26. srpna na veselské pískovny.** Na všechny účastníky čeká pamětní list a pro první tři nejlepší závodníky a závodnice z každé kategorie věcné dary.

□ Hana Esserová  
[www.veseli.cz](http://www.veseli.cz)

# Dvory nad Lužnicí

**O**bec Dvory nad Lužnicí (německy Beinhöfen) leží v okrese Jindřichův Hradec. Do roku 1945 byl název obce Německé. Žije zde 358 obyvatel. Ve vzdálenosti 20 km severně leží město Třeboň, 34 km severovýchodně město Jindřichův Hradec a 34 km severozápadně statutární město České Budějovice. S obcí sousedí na severozápadě a severovýchodě město Suchdol nad Lužnicí (5 km), na východě obec Halámky (1 km), na jihovýchodě obec Nová Ves nad Lužnicí (5 km), na jihozápadě město Nové Hrady (11 km) a na západě obec Hranice (2 km).

## Historický přehled

První písemná zmínka o obci pochází z roku 1499. Celý katastr původně dolnorakouské obce byl k někdejšímu Československu připojen až 31. července 1920 jako součást tzv. Vitorazska a v rámci Čech začleněn do soudního okresu Třeboň stejnojmenného politického okresu. Přestože před rokem 1920 byla obec součástí Dolních Rakous, převládal zde český jazyk, Němci splývali s českým obyvatelstvem. V roce 1938 zde žilo 600 lidí. Po podpisu Mnichovské dohody byla většina katastru odstoupena nacistickému Německu, zatímco ve zbytku Československa zůstala jen malá severní část katastru s několika osamocenými domy. V letech 1980–1990 byla ves součástí obce Suchdol nad Lužnicí.

## Přírodní poměry a hospodářství

Západně od vesnice protéká řeka Lužnice, jejíž niva je chráněna jako přírodní rezervace Horní Lužnice. Jihozápadně od vesnice leží národní přírodní rezervace Žofinka. Na počátku šedesátých let 20. století byla obec určena k likvidaci, neboť stojí na mohutných vrstvách kvalitního písku. Až do roku 1975, kdy bylo od záměru upuštěno, zde nebyla výstavba domů povolována. Zemědělská velkovýroba měla objekty mimo obec, směrem k vesnici Hranice.

Pamětihodnosti a co u nás můžete navštívit: barokní kostel Nanebevzetí Panny Marie z roku 1788, budova fary, pomníky za oběti světových válek, typická dvorcová uzavřená samostatná stavení rozestá do krajiny. Dále ve Dvorech nad Lužnicí nalezneme místí prodejnu potravin U dvou koček, poštu a Pohostinství U Charvátů. Ve středě



obce se také nachází i dětské hřiště.

## Z historie receptů oblasti

1) Oblíbené Drbáky: originální Waldviertler Kartoffelknödel neboli drbák, je příklad přesahu rakouské kultury až k Třeboni.

Budeme potřebovat brambory (čtvrtina vařených brambor a tři čtvrtiny brambor strouhaných), sůl, plátěný pytlík či utěrku, mísu na zadělávání, hrnc a vodu...

Važené brambory se nechají vystydnout, mezi tím nastrouháme na struhadle brambory oloupané syrové.

Nastrouhané brambory vsuneme do plátěného pytlíku a vymačkáme většinu škrobové tekutiny.

Poté připravené brambory smícháme dohromady, osolíme a vytvarujeme kulaté knedlíky o velikosti tenisového míčku.

Knedlíky vaříme až do doby než vyplavou v hrnci nahoru.

Je lepší si jeden na zkoušku rozříznout a ochutnat, zda nejsou ještě uvnitř nedovařené.

Podáváme jako přílohu ke kachně, huse či k vepřovému masu nejlépe s domácím kysaným bílým zelím.

2) Šterc je historické, nejen vitorazské jídlo, které známe od prarodičů. Vařil se hlavně v zimě, kdy byly usedlosti odříznuté od světa

Suroviny: 500g brambory, 100g polohrubá mouka, 100g husí nebo vepřové sádlo, sůl. Oloupané brambory uvaříme v osolené vodě, slijeme a necháme částečně vychladnout. Mezitím vymažeme pekáč husím sádlem a na pánvi pozvolna opražíme mouku do světle kávové

barvy. Následně brambory v ruce drobíme, přispíváme mouku a děláme žmolky, které volně vkládáme do pekáče. Pak pečeme v troubě nebo na plotně, přimašťujeme a obráceným koncem vařečky prošťuchujeme, až je šterc dozlatova opečen. Dochutíme solí, Podáváme s kyselým mlékem, zákysem nebo podmáslím, vhodný doplněk může být kysané zelí.

3) Šmorn je staročeské jídlo a má mnoho krajových obměn.

Uvažené brambory nahrubo nastrouháme, osolíme, zasypeme hrubou moukou a vidličkou trochu prohrábneme. Na pánvi rozehejeme tuk a směs do něj nasypeme. Zprudka opékáme a vidličkou mícháme. Čím více opečené, tím lepší. Podáváme se zelným salátem. Můžeme připravit i na sladko (na másle), se švestkovým kompotem a sypat mákem.

## Historická výročí:

V roce 2020 obec oslavila 100 let připojení Vitorazska k Československu. Vitorazsko: (jedná se o území a jeho části, tzv. Západní Vitorazsko, dnes rovněž nazýváno Vitorazsko, o rozloze 113 km<sup>2</sup>, které získalo Československo od Rakouska 31. července 1920 na základě Saint-Germainské smlouvy podepsané 10. září 1919. Rakouská část území se do určité míry shoduje s územím dolnorakouského okresu Gmünd. Původním centrem území bylo dolnorakouské město Weitra, známé pod českým jménem Vitoraz, od něhož je odvozen název území. Dnešními centry území jsou na české straně České Velenice, na rakouské Gmünd.

U této slavnostní příležitosti Obec za finančního přispění Jihočeského kraje vydala publikaci Příběh Matoušův – autor Josef Řeřicha (\*4. 9. 1943 – † 8. 11. 2021), občan obce.

Tuto knihu si mohou návštěvníci obce zakoupit na Obecním úřadě, místním obchodu potravin a Hostinci.

Anotace díla: „Táta říká, že od doby Přemysla Otakara II., od bitvy na Moravským poli, kdy prohrál i tohle území, se tady neděje nic jiného, než že si vrchnost a pak vlády přes nás čas od času postrkují hranice.“

Výrok Matouše, hlavní postavy kni-

hy, mnohé z příběhu charakterizuje. Autor použil odkazy na historickou pověst a propojil ji s událostmi za druhé světové války. V letech 1938 až 1945 bylo totiž téměř celé Vitorazsko přímo součástí nacistického Německa, na rozdíl od sousedního Třeboňska, které se stalo součástí Protektorátu Čechy a Morava.

Autor zasazuje svůj příběh právě do tohoto nelehkého období a zpracovává téma pro místní snad nejtěživější – povinnou službu „Vitorazanů“ v německé armádě. Vlastní děj příběhu se odehrává v posledních týdnech války. Matouš, vychován rodiči v jakémsi lidovém kato-

licizmu, byl, řečeno dnešními slovy, pacifistou. Ale bezvýchodnost situace, ve které se ocitá, ho zvolna dovádí k činu...

**Kontakt:**

Obec Dvory nad Lužnicí

Dvory nad Lužnicí 63

378 08

Dvory nad Lužnicí

mail: [info@obecdvory.cz](mailto:info@obecdvory.cz)

Oficiální webové stránky obce:

[www.obecdvory.cz](http://www.obecdvory.cz)

□ Matouš Řeřicha

# Jak si užít rodinný výlet do Třeboně naplno? Máme návod!

*Plánujete rodinnou dovolenou nebo výlet s dětmi do Třeboně? Pak vás určitě zajímá, jakou tady pro ně máme nabídku. Začneme na Masarykově náměstí v Turistickém informačním centru, kde si můžete zdarma vyzvednout brožurku Třeboň pro děti a tištěného průvodce pro děti Třeboň s Mildou Dubulíkem. Dubový skřítek děti provede městem a při plnění úkolů a hledání odpovědí objevíte v uličkách spoustu zajímavostí.*



Aktivity park Třeboň

**B**áječný rozhled po městě i okolí budete mít **z věže staré radnice**. Cestu nahoru vám zpestří kvíz Straší nám ve věži, kde se seznámíte s pověstmi doby rožmberské, a po jeho vyluštění si můžete v infocentru vyzvednout odměnu. A na náměstí ještě zůstaneme. Co byste řekli na to, prošmejdit dům slavného rybníkáře a stavitele od sklepa až po půdu? **V Domě Štěpánka Netolického** si užijete interaktivní expozici, podíváte se, jak těžké bylo vyměřit a postavit rybník a vyzkoušíte si na modelu rybníční soustavy, jak funguje legendární Zlatá stoka. Dozvíte se zajímavosti o rybách i životě pod vodou, a pokud si stáhnete mobilní aplikaci s hrou plnou úkolů, bude na vás čekat malé překvapení.

Průvodce vás zavede také na nádvoří **třeboňského zámku**, kde můžete nahlédnout do tajemného sklepení s vodníky nebo si vyzkoušet na výstavě minerálů rýžování zlata či hledání meteoritů. A která prohlídková trasa zám-



Záchránná stanice pro volně žijící živočichy

ku je vhodná pro děti? Doporučujeme trasu C, na níž uvidíte, jak vypadala zámecká konírna, zjistíte, jak se pečovalo o smečku loveckých psů, dozvíte se, jak to bylo s místním katem, a sestoupíte až do podzemních chodeb. Po skončení prohlídky se můžete projít zámeckým parkem a zastavit se **v Domě přírody Třeboňska**, který je také součástí areálu. Tam na děti čeká v expozici Krajina a lidé dubový skřítek Milda, který má pro ně připravené úkoly, s nimiž hravou formou poznají přírodu Třeboňska.

Kde na chvíli zabavit děti a dopřát si občerstvení? Obojí nabízí **Třeboň v marcipánu**. Děti se pobaví při tvoření v marcipánové dílně, vy si zatím vypijete kávu a dáte něco dobrého na nervy. Společně si pak můžete prohlédnout dějiny Třeboně v podobě marcipánových modelů. Další skvělou možností je krásná renesanční budova vedle zámku, kulturní objekt **Zámecká lékárna**, kde najdete stálou expozici Příběh Petra Voka, interaktivní výstavy a kavárnu. Přes léto se zde konají dílny pro děti, pohádková představení, koncerty, zkrátka mají tu spoustu receptů na zážitky. Na pohádku můžete zajít také **do loutkového sálu divadla J. K. Tyla** nebo do dvorku **Galerie čp. 105**.

Pokud už děti toulky po Třeboni zmohly, svezte se s nimi výletním vláčkem. **Vláček Třeboňáček** jezdí po okruhu, který trvá zhruba hodinu a při jízdě vás bude provázet hlas herce Petra Nárožného. Další možností je udělat si **plavbu kolem Světa**. Výletní loď s bodrým „kapitánem celého Světa“ vás provede kolem dokola za 50 minut a vy si užijete netradiční pohled na Třeboň a její okolí z lodní paluby. A když už budete na hrázi, je odtud jen pár kroků do ulice U Světa, kde můžete navštívit **Akvárium Třeboň** a podívat se zblízka na ryby, které plavou v třeboňských rybnících. A jen

o kousek dál najdete **Aktivity park**, což je moderní skatepark, v němž si na své přijdou malí i velcí skejtáci, ale taky koloběžkáři a bajkeři. Betonová plocha je lemována dráhou pro in-line bruslení, je tu workoutové hřiště s parkourovými prvky, zemní trampolína a lanové prvky. Vstup je zdarma.

Máte raději klidnější prostředí? Potom pokračujte v cestě a o pár set metrů dál dojdete do **Lázeňského parku**, který lemuje břeh rybníka Svět, má spleť sítí cestiček a spoustu zeleně. Uvnitř najdete **Aktivní zónu U Světa** s přírodním dětským hřištěm, smyslovým hřištěm a fitparkem, kde si mohou zaspotovat všichni napříč generacemi. A když si v budově lázní vyjedete **panoramatickým výtahem na vyhlídkovou terasu**, budete mít park i Svět jako na dlani. Areál lázní nabízí celou řadu dalších aktivit, především návštěvu **Třeboňského vodního světa**, v němž nechybí dětský bazén se skluzavkami a spoustou herních prvků nebo relaxační bazén a vířivka, které mají teplotu až 35 °C. Jestliže preferujete přírodní koupání, navštivte některou z pláží rybníka Svět. Na tobogán a skluzavkách se děti vydávají **na pláži U Světa**, můžete si tam půjčit šlapadla i lodičky, využít občerstvení, hřiště a přes léto i občasný kulturní program. Na protějším břehu Světa leží **retro pláž Ostende**, která také nabízí půjčení plavidel, můžete si tu zahrát venkovní šachy a pro děti mají skluzavku, trampolínu i dětský koutek.

Nesmíme zapomenout ani na dětská hřiště, kterých je v Třeboni celá řada. Mezi tři největší patří **hřiště v parku Komenského sady**, kde najdete kromě prolézaček i malou lanovku, **hřiště na sídlišti Hliník** zase nabízí dřevěnou loď, lanovou pyramidu a okrasný rybníček. A další velké **hřiště čeká na děti v areálu Louka u Zlaté stoky**.

Potřebují vaše děti víc pohybu? Žádný problém. Proto máme v Třeboni **Stežku zdraví**. Začíná hned za Hradecskou bránou a na dřevěných sportovních herních prvcích si můžete otěstovat svou obratnost. Projedte se podél Zlaté stoky i dubovou alejí na bývalé hrázi zrušeného rybníka Hradeček, cestou uvidíte slavný Krčínův dub a můžete si zahrát poznávací hru. Pro odměnu za její absolvování si pak dojdete **do Záchránné stanice pro volně žijící živočichy**. To je taková naše třeboňská „zoo“, kde uvidíte některá z divokých zvířat zdejší přírody, co musela kvůli zranění zůstat v lidské péči. Jejich příběhy si můžete přečíst na cedulkách a při komentovaných prohlídkách se s nimi setkáte zblízka.

Další dobrodružné aktivity můžete v Třeboni zažít s chytrým mobilem. **Aplikace Skryté příběhy** vás seznámí s našimi slavnými rybníkáři - na první trase s regentem Jakubem Krčínem, na druhé se Štěpánkem Netolickým a Mikulášem Ruthardem. **Aplikace Geofun** vám zajistí netradiční rodinné putování s názvem Okolo Třeboně, pasou se tam ryby.

Kdo se bojí, nesmí do lesa! A u nás na Třeboňsku prý straší hodně. Budete se divit, je to tady samý čert. Pokud se chcete obeznámit se zdejšími tajemnými jevy, vydejte se po jejich stopách s brožurkou **Když v dubu straší**. A víte o tom, že třeboňské informační centrum je také **Pohádková kancelář?** Můžete si tu pořídit pohádkové pasy, vandrovní knížky, razítka a suvenýry s kaprem Jakubem, maskotem jihočeského Pohádkového království.

Aktivít pro děti nabízí Třeboň v sezoně ještě daleko víc, proto si nezapomeňte v infocentru vyzvednout zmíněné brožurky a průvodce, nebo si je stáhněte z našeho webu [www.itrebon.cz/deti](http://www.itrebon.cz/deti).

# Jihočeská dechovka v obci Brand-Nagelberg

## Zápis na seznam nehmotného kulturního dědictví UNESCO

Z partnerské obce Suchdola nad Lužnicí Brand-Nagelberg přišla koncem loňského roku nevědění zpráva. Hudební tradice Jihočeská dechová hudba v Brandu-Nagelbergu (Südböhmische Blasmusik in Brand-Nagelberg) byla v listopadu 2021 zapsána na rakouský seznam nehmotného kulturního dědictví UNESCO. Na rakouském seznamu je nyní 147 takových zápisů (na obdobném českém seznamu je zatím 7 položek).

O snahách o zápis několikrát informoval například regionální týdeník Niederösterreichische Nachrichten (NÖN; 17. 3. 2019, 22. 6. 2021, 4. 11. 2021; dostupné online). Iničiátorem žádostí o zápis byla místní dechovka Trachtenkapelle Brand (doslova „Krojovaná kapela Brand“) se svým činovníkem Jürgenem Uitzem.

Obmann Uitz, který je občanským povoláním tajemník městského úřadu v Litschau (česky „v Ličově“), shromažďoval se svými spolupracovníky potřebnou dokumentaci od roku 2017. První pokus o zápis na seznam UNESCO se uskutečnil v roce 2019. Potom přišla pandemie covidu, a tak zbyl čas – místo obvyklých zkoušek a vystupování – na další rešerše a na detailnější rozpracování žádosti. Součástí odevzdané žádosti byla rozsáhlá dokumentace (více než 5 200 různých druhů datových položek o celkovém objemu necelých 50 gigabytů).

Současná generace musela více poznat minulost své kapely, a tak součástí dokumentace byly také rozhovory s pamětníky – s muzikanty z nejstarší žijící

generace. Vedle pamětníků z rakouské strany (např. Othmar Langegger, Franz Macho, Othmar Macho a Rupert Trisko) se podařilo kontaktovat také jednoho pamětníka z Čech. Byl to tehdy 95letý Bohuslav Marek (1923–2019), který

gu“ je hudební tradice, která se utvářela díky kulturní výměně mezi rakouskými a českými muzikanty. Před druhou světovou válkou byla kapela z Brandu v kontaktu například s dechovou hudbou kapelníka Wolfa z Klikova (Blasmusikkapelle Wolf aus Klikov). Vlivem války a poválečných událostí byly přirozené kontakty s bezprostředním okolím přerušeny. Příznačné pro kapelu ale je, že kontakty do Čech nezanikly zcela ani po spuštění železné opony. Naopak, dokonce se posunuly na novou úroveň, když kapela – navzdory železné oponě – navázala kontakt s jihočeským skladatelem Ladislavem Kubešem st. (1924–1998). (Podle informace od Jürgenem Uitze jsou nejstarší kontakty mezi kapelníkem Adolfem Zellerem a Ladislavem Kubešem doloženy v roce 1962 a jejich první setkání na živo proběhlo v roce 1968.)

Trachtenkapelle Brand se dlouhodobě profiluje skrze kontakt s českou dechovou hudbou a speciálně s muzikantskou rodinou Kubešových. Česká kapela v Brandu, to byla v šedesátých letech malá senzace. Kapela od doby kontaktu Zellerem s Kubešem v oblasti „české muziky“ (böhmische Unterhaltungsmusik) vede, a to přinejmenším v okrese Gmünd. Žádná jiná kapela na okrese se nemůže vykápat podobnými četnými a dlouholetými vazbami.

Kubeš kapelu zaopatřil svými rukopisnými notami, ze kterých dodnes hrají (říkají tomu „alte Kubeš-Stücke“); jsou to například smuteční pochody (Trauermärsche). Kubeše v kapele rádi připomínají jako „krále polky“ („Polka-König“).



Členové kapely Trachtenkapelle Brand s portrétem skladatele Ladislava Kubeše

s brandskou kapelou chodil hrát jako mladík. Byl jedním z výpomocných muzikantů (Aushilfmusiker) z české strany, kteří s kapelou z Brandu příležitostně hráli. Kapela sahala po českých muzikantech hlavně pro hraní na pohřbech. Dodejme, že pro nás je zajímavé také to, že tyto „muzikanti z Čech“, to byli muzikanti z nejbližšího okolí Suchdola, tedy například z Rapšachu, z „Najdorfu“ (Nové Vsi u Klikova), z Klikova nebo z Tuště. Sám pan Marek byl Najdorfák.

Co vyčteme z materiálů publikovaných na stránkách kapely Trachtenkapelle Brand NÖ ([www.tk-brand.at](http://www.tk-brand.at)) a na stránkách Rakouské komise pro UNESCO ([www.unesco.at](http://www.unesco.at))? Že „jihočeská dechová hudba v Brandu-Nagelber-



Trachtenkapelle Brand – beseda s pamětníky



Trachtenkapelle Brand se skladatelem Ladislavem Kubešem ve Veselí nad Lužnicí (1969)

Nejnámější skladbou Ladislava Kubeše v Rakousku je jeho instrumentální Jihočeská – Südböhmische Polka. Je známá také jako Opus 16.

Zde je potřeba dodat, že v Rakousku a vůbec v německojazyčných oblastech má pojem „česká dechovka“ trochu širší význam, než bychom čekali. Nemyslí se tím nutně to, že se zpívá česky, ale spíše to, že hrají repertoár pocházející z Čech, byť třeba s německým textem. Dost často se chápe „česká muzika“ („böhmisch-mährische Unterhaltungsmusik“) přeneseně jako jeden ze stylů mezi jinými. V tomto smyslu „české kapely“ („Böhmische Partien“) jsou nejen ty z českých zemí, ale i třeba z Německa nebo odjinud. Četné dechové kapely se mají „Böhmische“ přímo v názvu.

### O Trachtenkapelle Brand

Vznik této a podobných místních dechových kapel byl podněten oblibou rakousko-uherských vojenských kapel. Trachtenkapelle Brand považuje za rok svého založení 1879, ale je to spíše symbolický letopočet z hudebního dění v obci. Tehdy to ještě nebyla dechovka, ale štrajchová muzika. V roce 1927 se stal kapelníkem kapely v Brandu Adolf Zeller (1902–1971), drážní zaměstnanec z Finsternau (česky „z Fínstřnad“). Zeller pak kapelníčil dlouhých 43 let. Ještě na začátku jeho působení bylo zvykem, že zábavy v místním hostinci byly do půlnoci se „štrajchem“ (Streichmusik) a po půlnoci s tehdy moderními „plechy“ (Blechmusik).

V Zellerově kapele v Brandu vypomáhali čeští muzikanti (používají se výrazy Aushilfsmusiker, Hilfsmusiker, Leihmusiker nebo Gastmusiker), a to hlavně při pohřbech. (Jedním z nich byl právě Bohuslav Marek z Najdor-

fu, prabratranec tehdejšího kapelníka Adolfa Zeller a pamětník současného činovníka Jürgena Uitze.) V citovaných materiálech se trefně uvádí, že „přeshraniční spolupráci“ mezi muzikanty z Čech a z Rakouska můžeme vlastně datovat od doby, kdy vznikly nové státní hranice – rokem 1918, respektive 1920.

Výraznou změnou bylo, když se z Zellerovy soukromé kapely (Privatkapelle Zeller) v roce 1960 vytvořil spolek. V dalších letech (1964) si spolek pořídil kroje (Tracht, Trachtenuniform), odkud také odvodil svůj současný název. Založení spolku znamenalo také nové náklady, proto kapela začala (od roku 1968) pořádat „festy“ (Feste) (zpočátku Waldfeste nebo Heustadelfeste), od 80. let nazývané Pflingstfeste (podle data konání o svatodušních svátcích neboli letnicích – Pflingsten).

To je geneze současného velkého festivalu dechové hudby Der böhmische Traum (doslova „Český sen“) v Brandu, který se koná v termínu letnic od roku 2010. S názvem – stejně jako s ideou festivalu – přišel Jürgen Uitz. Název, při vši své víceznačnosti, odkazuje na skladbu Norberta Gällea, který je symbolem určité renesance dechové hudby v německojazyčném prostředí.

Skladba Böhmischer Traum je známá všude. Naopak místní skladbou, která bývá slyšet během festivalu, je Ganz nah an der Grenze, zvaná také „91er“ (dosl. „Jednadvadesátka“, podle dřívějšího řazení v notách). O ní brandští muzikanti píšou: „Tahle skladba popisuje spojení s naší vášní asi nejlépe: Dechovka úplně na hranicích!“ („Dieser Titel beschreibet uns in Verbindung mit unserer Leidenschaft wahrscheinlich am besten: Blasmusik ganz nah an der Grenze!“)

Obec Brand-Nagelberg sousloví obec „ganz nah an der Grenze“ ráda používá ve své sebe prezentaci, stejně jako opis GlasKunstDorf odkazující na sklářskou tradici rodiny Stözlů, kterou má také společnou se Suchdolem nad Lužnicí.

*Převzato ze Suchdolského zpravodaje, redakčně upraveno*

## Pozvánka

**pátek 26. – neděle 28. 5. 2023**

# Der böhmische Traum („Český sen“)

**v obci Brand-Nagelberg v Dolním Rakousku**

*Mezinárodní festival dechové hudby*

[www.derboehmischetraum.at/](http://www.derboehmischetraum.at/)

*(Partnerská obec Suchdola nad Lužnicí, ležící přímo na hranicích. V roce 2021 byla zapsána tradice jihočeské dechové hudby v Brandu-Nagelbergu zapsána na seznam nehmotného kulturního dědictví UNESCO.)*

# Svatební cesta do Jiljí přes Suchdol

Tento rok uplynulo čtyřicet let od natáčení oblíbené filmové komedie *Svatební cesta do Jiljí* (premiéra 1983). V hlavních rolích hraje Libuše Šafránková (1953–2021) a Josef Abrahám (1939–2022).

Ve filmu se objevilo železniční nádraží v Suchdole nad Lužnicí. Byla to jedna z mnoha jiných lokací, kde se natáčelo. Zato pro Suchdol to jsou toho času asi nejznámější filmové záběry. Suchdol má od té doby „filmové nádraží“.

Luboš Dvořák, který se věnuje mapování filmových lokací v jižních Čechách, výročí filmu připomněl ve svém článku *Připomeňte si filmové stopy Josefa Abraháma na jihu Čech* (Českobudějovický deník, 17. 5. 2022): „Jednalo se o vtipnou vztahovou komedii o odvěkém sváru mužského a ženského principu. Vznikla podle stejnojmenné předlohy spisovatele Miroslava Skály. Aktéry byli snoubenci, kteří vyrazili na společnou dovolenou, aby si ověřili, zda se k sobě hodí. Škrobeně upjatý statistik (Josef Abrahám v roli Tomáše Krchňáka) ‚testovací‘ předsvatební cestu naplánoval do posledních detailů, ale živelnost jeho partnerky Petry všechny záměry systematicky ničila.“ Přímo k místu uvádí: „Výběr nádraží v Suchdolu nad Lužnicí byl logický. Toto místo zná každý vodák. Filmaři pluli a točili v korytě Staré řeky, které bylo v té době zavřené, ale štáb dostal speciální povolení. Druhou řekou, kde se děj odehrává, je

Vltava kolem Týna.“

Suchdolské nádraží se objevuje ve 43. až 44. minutě filmu. Předtím se dvojice domluvila, že se na kus cesty „v horách“ rozdělí. Sraz je ve dvanáct hodin na nádraží v „Suchém Dole“. Abrahám si tím chce vyzkoušet, jak se jeho snoubenka Šafránková dovede orientovat v přírodě: „Kdo se dovede orientovat v přírodě, orientuje se v životě.“ Má za to, že určitě zabloudí a že „vrstevnice považuje za označení železnic“. Nicméně je to Šafránková, kdo ve dvanáct hodin už dávno čeká na nádraží. Opírá se o plot, za kterým vodáci skládají

svoje laminátové lodě. Nádražní hodiny ukazují už k půl druhé, když se Abrahám konečně objeví. Z cesty je zbědovaný a zamazaný. V dialogu zazní: „Proboha, co se ti stalo! Chudáčku, tys určitě bloudil!“ – „Nejsem chudáček, byla nepřesná mapa.“ Tady je střih a následuje další část (před)svatební cesty, totiž ta na vodě.

Převzato ze Suchdolského zpravodaje



# Vítejte v Muzeu lidové architektury jižních Čech

**P**oblíž Třeboně směrem na Lomnici se nachází malebná obec Lužnice s velikou návší, které vévodí kostelík sv. Jana Nepomuckého. Před pěti lety zde, nedaleko kostelíka, otevřel arch. Stanislav Kovář Muzeum lidové architektury a digitální skanzen LUDMILA. Návštěva zde je možná v sezóně vždy v sobotu od 10 do 16 hodin, anebo po dohodě na telefonu 604 602 972.

Přestože se nejedná o to pravé muzeum lidové architektury v přírodě typu skanzenu, věříme, že i tak budete s návštěvou muzea u nás spokojeni. Seznámíme vás totiž s krásami lidové architektury celých jižních Čech, a to nejen virtuální formou, ale i výstavami. Přiblížíme vám ty jihočeské vesničky, kde původní stavby ještě uvidíte v reálu původního prostředí.

Vystavujeme u nás také řadu originálních kusů nářadí, nádobí a ozdob, kreseb, fotografií i obrazů. Velkými exponáty jsou např. strom moudrosti našich předků, vesnický vozík, postroj na voly nebo babiččín kolovrátek. Nově je otevřena expozice vesnického kováře a vynálezce Franty Čecha a jeho tzv. bludný kámen či vybavení pro přežití.

V muzeu se pořádají přes sezónu kulturní akce pro veřejnost, které jsou zaměřeny především na jihočeskou lidovou architekturu, ale také na jiné zajímavosti spojené se životem na venkově. Naším hlavním blízkým partnerem je Česká pohádková akademie, která s muzeem úzce spolupracuje. Tato akademie se zaměřuje především na rozvoj domácího cestovního ruchu a turistiky, realizuje řadu zajímavých kulturních a sportovních akcí. I majitel muzea je členem této akademie. Programy letošních akcí a další informace o činnosti muzea naleznete na níže uvedené adrese: <https://ludmila-cz.webnode.cz/>

□ Miloš Dědič



# Výletuj po Třeboňsku a soutěž o hodnotné ceny!



Výlety na třeboňsku

Destinační management turistické oblasti Třeboňsko si pro návštěvníky oblasti připravil soutěž o velmi zajímavé ceny. Na vybraná místa jsme umístili destičky s QR kódy, vám stačí navštívit alespoň 7 cílů z nabídky, naskenovat QR kódy a tím se zařadit do slosování o ubytování na Třeboňsku a mnoho dalšího. Více informací o soutěži, přehled výher a soutěžních míst naleznete na našich stránkách.



až pro **45 os.**

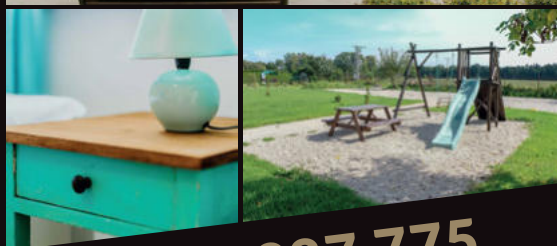


## Škorničkūv statek

- stylové apartmány u rybníků, pískoven s grilem i terasou
- wellness, vířivka a koupací kádě

[www.skornickuvstatek.cz](http://www.skornickuvstatek.cz)

Hamr 14, Chlum u Třeboně



☎ **777 987 775**



# Ubytovatelé na Třeboňsku



O tom, že je na Třeboňsku co objevovat, není pochyb. Zdejší krajina, přírodní a kulturní památky a nabídka wellness přímo láká k dovolené.

Po načtení QR kódu získáte tipy, kde se na Třeboňsku ubytovat pro vaši nezapomenutelnou dovolenou v krajině dvojího nebe.



Třeboň není jen městem s lázeňskou tradicí, kterou reprezentují dva hezké lázeňské areály, ale i místem s nabídkou wellness pobytů. Několik hotelů nabízí vícedenní pobytové balíčky s wellness procedurami, stravováním a třeba i dalšími turisticky atraktivními službami, jako je např. prohlídka jednoho z nejstarších pivovarů v Čechách. Největším z nich je Hotel Zlatá hvězda, přímo na historickém náměstí, odkud je všude blízko. Hotel poskytuje komfortní ubytování se snídaní, má vlastní wellness centrum, restaurace a další služby na úrovni čtyř hvězdiček. Ocení to zejména starší generace hostů, pro které je přímo na míru vytvořen pobyt na 4 dny a nazvaný SENIOR 55+.

#### Tento oblíbený pobytový balíček, pro jednu či dvě osoby, zahrnuje:

3 noci ve \*\*\*\* hotelu | 3 snídaně | 3 večeře | wellness procedury: ruční masáž zad a šíje, které před tím prohřeje rašelinový thermoobklad | prohlídku pivovaru REGENT s ochutnávkou.

Pobyt ve dvoulůžkovém pokoji pořídíte na osobu za cenu 3.932 Kč, **po uplatnění slevy (tzv. promo kódu): NOVINY** dokonce za 3.342 Kč ve vedlejší turistické sezoně. Termín pobytu je možné rezervovat na webu: <https://www.zlatahvězda.cz/wellness-pobyty> nebo na tel.: 384 757 111

# Třeboňsko s dětmi

## aneb soutěž o věcné ceny pro malé návštěvníky

**T**řeboňsko je jako stvořené pro rodiny s dětmi, rovinatá krajina posetá stovkami rybníků mezi zelenými loukami a hustými lesy přímo vybízí k procházkám či projížďkám na kole. Nespočet možností na letní dovádění ve vodě či nahození udičky pro malé i velké rybáře, návštěva památek, ochutnávání místních dobrot a mnoho dalších zážitků na vás čeká v krajíně dvojího nebe – na Třeboňsku.

Abychom zejména dětem zvýšili chuť prozkoumat Třeboňsko křížem krážem, připravili jsme si soutěž o věcné ceny. A jak tedy soutěžit? Vyzvedni si na

infocentru brožurku Třeboňsko s dětmi, jejíž součástí je stránka pro sbírání razítek. Navštiv 6 míst, kde lze získat razítko, odevzdej brožurku na infocentru a získkej na památku drobnou cenu.

**Přehled míst a tipů na výlety najdeš také online zde:**



## VYŘEŠTE HESLO INFOCENTER

*Křížovku pro vás připravilo Turistické informační centrum Třeboň. Hezkou zábavu i poučení*

Turistické informační centrum - ..... na vašich cestách

Ve vitrině u infocentra najdete vyvěšené	<table border="1" style="display: inline-table;"> <tr><td style="background-color: #e0f0ff;"> </td><td style="background-color: #e0f0ff;"> </td><td style="background-color: #e0f0ff;"> </td><td style="background-color: #e0f0ff;"> </td><td style="background-color: #e0f0ff;"> </td><td style="background-color: #e0f0ff;"> </td><td style="background-color: #e0f0ff;"> </td></tr> </table>								na všechny akce v Třeboni a okolí.				
Jednou z našich hlavních činností je	<table border="1" style="display: inline-table;"> <tr><td style="background-color: #e0f0ff;"> </td><td style="background-color: #e0f0ff;"> </td><td style="background-color: #e0f0ff;"> </td><td style="background-color: #e0f0ff;"> </td><td style="background-color: #e0f0ff;"> </td><td style="background-color: #e0f0ff;"> </td><td style="background-color: #e0f0ff;"> </td></tr> </table>								suvenýrů, map a vstupenek.				
Staráme se o provoz 31 m vysoké radniční	<table border="1" style="display: inline-table;"> <tr><td style="background-color: #e0f0ff;"> </td><td style="background-color: #e0f0ff;"> </td><td style="background-color: #e0f0ff;"> </td><td style="background-color: #e0f0ff;"> </td><td style="background-color: #e0f0ff;"> </td><td style="background-color: #e0f0ff;"> </td><td style="background-color: #e0f0ff;"> </td></tr> </table>												
Pokud jste v Třeboni poprvé, poradíme, jaké památky u nás můžete	<table border="1" style="display: inline-table;"> <tr><td style="background-color: #e0f0ff;"> </td><td style="background-color: #e0f0ff;"> </td><td style="background-color: #e0f0ff;"> </td><td style="background-color: #e0f0ff;"> </td><td style="background-color: #e0f0ff;"> </td><td style="background-color: #e0f0ff;"> </td><td style="background-color: #e0f0ff;"> </td><td style="background-color: #e0f0ff;"> </td><td style="background-color: #e0f0ff;"> </td><td style="background-color: #e0f0ff;"> </td><td style="background-color: #e0f0ff;"> </td></tr> </table>												
Zkráceně se infocentru říká	<table border="1" style="display: inline-table;"> <tr><td style="background-color: #e0f0ff;"> </td><td style="background-color: #e0f0ff;"> </td><td style="background-color: #e0f0ff;"> </td><td style="background-color: #e0f0ff;"> </td><td style="background-color: #e0f0ff;"> </td><td style="background-color: #e0f0ff;"> </td><td style="background-color: #e0f0ff;"> </td></tr> </table>												
Naše adresa je	<table border="1" style="display: inline-table;"> <tr><td style="background-color: #e0f0ff;"> </td><td style="background-color: #e0f0ff;"> </td><td style="background-color: #e0f0ff;"> </td><td style="background-color: #e0f0ff;"> </td><td style="background-color: #e0f0ff;"> </td><td style="background-color: #e0f0ff;"> </td><td style="background-color: #e0f0ff;"> </td><td style="background-color: #e0f0ff;"> </td><td style="background-color: #e0f0ff;"> </td><td style="background-color: #e0f0ff;"> </td><td style="background-color: #e0f0ff;"> </td></tr> </table>												náměstí 1.
Organizujeme akce a provoz Galerie ve	<table border="1" style="display: inline-table;"> <tr><td style="background-color: #e0f0ff;"> </td><td style="background-color: #e0f0ff;"> </td><td style="background-color: #e0f0ff;"> </td><td style="background-color: #e0f0ff;"> </td><td style="background-color: #e0f0ff;"> </td><td style="background-color: #e0f0ff;"> </td><td style="background-color: #e0f0ff;"> </td><td style="background-color: #e0f0ff;"> </td><td style="background-color: #e0f0ff;"> </td><td style="background-color: #e0f0ff;"> </td><td style="background-color: #e0f0ff;"> </td></tr> </table>												věži od Jana Kotěry.
Organizujeme prohlídky a staráme se o	<table border="1" style="display: inline-table;"> <tr><td style="background-color: #e0f0ff;"> </td><td style="background-color: #e0f0ff;"> </td><td style="background-color: #e0f0ff;"> </td><td style="background-color: #e0f0ff;"> </td><td style="background-color: #e0f0ff;"> </td><td style="background-color: #e0f0ff;"> </td><td style="background-color: #e0f0ff;"> </td><td style="background-color: #e0f0ff;"> </td><td style="background-color: #e0f0ff;"> </td><td style="background-color: #e0f0ff;"> </td><td style="background-color: #e0f0ff;"> </td></tr> </table>												J. K. Tyla.
Zjišťujeme informace o kulturních akcích, odjezdech autobusů a	<table border="1" style="display: inline-table;"> <tr><td style="background-color: #e0f0ff;"> </td><td style="background-color: #e0f0ff;"> </td><td style="background-color: #e0f0ff;"> </td><td style="background-color: #e0f0ff;"> </td><td style="background-color: #e0f0ff;"> </td><td style="background-color: #e0f0ff;"> </td><td style="background-color: #e0f0ff;"> </td><td style="background-color: #e0f0ff;"> </td><td style="background-color: #e0f0ff;"> </td><td style="background-color: #e0f0ff;"> </td><td style="background-color: #e0f0ff;"> </td></tr> </table>												nebo o otevíracích dobách památek.



### **TURISTICKÉ INFORMAČNÍ CENTRUM TŘEBOŇ**

Masarykovo náměstí 1  
379 01 Třeboň

+420 384 721 169

info@itrebon.cz

www.itrebon.cz

### **INFOCENTRUM SUCHDOL NAD LUŽNICÍ**

28. října 329  
378 06 Suchdol nad Lužnicí

+420 384 781 299

infocentrum@suchdol.cz

www.suchdol.cz

### **INFOCENTRUM MĚSTA VESELÍ NAD VESELÍ**

nám. T. G. Masaryka 25  
391 81 Veselí nad Lužnicí

+420 381 548 180

info@veseli.cz

www.veseli.cz

### **INFORMAČNÍ CENTRUM ČESKÉ VELENICE**

Revoluční 245  
378 10 České Velenice

+420 602 377 111

infocentrum@meu.venice.cz

www.venice.cz



### **Vydala Turistická oblast Třeboňsko, z.s.**

Palackého nám. 46/II, 379 01 Třeboň

 Turistická oblast Třeboňsko, z.s.

 @trebonsko

Grafický design a sazba:

**DesignAd s.r.o.**

Tisk:

**Inpress a.s.**

Text a příprava do tisku:

**Destinační management TO Třeboňsko**

# TOP akce

## v turistické oblasti Třeboňsko

23.-24. června

### VESELSKÉ SLAVNOSTI

No Name, Petr Kolář s kapelou, Nerez a Lucia a další, pro děti Dinoo Ostrov  
náměstí T. G. Masaryka Veselí nad Lužnicí

7.-8. července

### SUCHDOLFEST

Náhodný výběr, Prohrála v kartách, Katarína Knechtová ad.  
stage u kulturního domu Suchdol nad Lužnicí

12.-16. července

### TŘEBOŇSKÁ NOCTURNA

letní festival klasické hudby

21.-22. července

### HISTORICKÉ SLAVNOSTI JAKUBA KRČÍNA

Masarykovo náměstí, městský park Komenského sady Třeboň

28.-30. července

### PŘECHODY „ÜBERGÄNGE“ 2023

Mezinárodní kulturní festival  
České Velenice – Gmünd

29. července

### FESTIVAL NA BŘEHU

3. ročník hudebního festivalu  
Staňkov

31. července – 4. srpna

### POHÁDKOVÝ CHLUM U TŘEBONĚ

Festival pro děti. Setkání vodníků, pohádkové dílny a představení, pohádkový les ad.

5. srpna

### LÁZEŇSKÁ TŘEBOŇ

Masarykovo náměstí

3.-6. srpna

### HUDEBNÍ VÍKEND

ATMO music, Epydemye, Hudba Praha ad.  
Sídliště na Sadech České Velenice

12. srpna

### MYSLIVECKÁ TŘEBOŇ

Masarykovo náměstí

19. srpna

### PŘEHRADY FEST

Wohnout, Mig 21, Pokáč ad.  
Občerstvení na pískovně

26. srpna

### BETONOVÝ MUŽ A ŽENA

40. ročník rekreačního triatlonu Betonový muž a žena  
velká pláž veselských pískoven

30. září

### SVATOVÁCLAVSKÉ SLAVNOSTI

Masarykovo náměstí Třeboň